

TC Blau-Weiß Erzhäuser Partner im Bündnis Safe Kids



Jutta Reuffer und Rolf Heller setzen sich beim TCE als Ansprechpersonen Kindeswohl ein. Fotograf: Oliver Frese

Erzhäuser (jr). Das Wohl und der Schutz von Kindern und Jugendlichen hat im Tennisclub TCE oberste Priorität. Seit diesem Jahr ist der Verein nun Partner im Bündnis Safe Kids der Sportjugend Hessen.

Die Sportjugend Hessen setzt sich mit dem Bündnis dafür ein,

Schutz, Förderung und Beteiligung von Kindern und Jugendlichen langfristig, nachhaltig und flächendeckend im hessischen Sport zu verankern und Sportorganisationen bei möglichen Verdachtsfällen handlungsfähig zu machen. Über das Bündnis sollen sich besonders die geschulten Ansprechpersonen für

Kindeswohl aus den Vereinen, Sportkreisen oder Verbänden untereinander vernetzen und Unterstützung erfahren.

„Überall, wo Menschen zusammenkommen und Sport treiben, kann es auch zu Machtmissbrauch oder Gewalt kommen. Unsere gemeinsame Verantwortung ist es, hinzusehen, zuzuhören und zu handeln – besonders dann, wenn Grenzen überschritten werden“, betont Malin Hoster, Vorsitzende der Sportjugend Hessen. Sie betont, wie wichtig Ansprechpersonen für das Kindeswohl in jedem einzelnen Verein sind.

Im TCE sind Jutta Reuffer und Rolf Heller als geschulte Ansprechpersonen für Kindeswohl aktiv. Sie haben nicht nur für Kinder und Jugendliche, sondern auch für Eltern, Trainer- und Trainerinnen sowie alle Vereinsmitglieder ein offenes Ohr. Gemeinsam mit den Vereinsverantwortlichen des TCE wissen sie, welche Hilfe und Unterstützung bei Grenzüberschreitungen und Kindes-

wohlfährdung notwendig und richtig ist.

Der TCE zeigt Haltung

Der TCE hat in Zusammenarbeit mit dem Sportbund Hessen in den vergangenen Monaten die wesentlichen Weichen für den Beitritt in das Bündnis Safe Kids gestellt. Vorbedingungen waren ein Vorstandsbeschluss, Zustimmung und Umsetzung erarbeiteter Handlungsgrundsätze im Kinder- und Jugendsport, ein Schutzkonzept sowie die Schulung der Ansprechpersonen. Zudem haben sich der TCE-Vorstand und das gesamte Trainerteam zur Einhaltung eines Verhaltenskodex verpflichtet und erweiterte Führungszeugnisse vorgelegt. „Wir wollen Strukturen und damit Sicherheit schaffen, damit Kinder und Jugendliche im Verein zu mündigen Personen heranwachsen und sich sicher ausprobieren können“, betont Jutta Reuffer. „Wir setzen uns für den Schutz von Kindern und Jugendlichen ein. Weitere sinnvolle Präventionsmaßnahmen werden beim TCE folgen.“

Zeitumstellung
Die Uhr wird in der Nacht von Samstag (28.03.) auf Sonntag (29.03.) von 02:00 Uhr auf 03:00 vorgestellt.

HALLO FRÜHLING!
SO SCHÖN, DASS DU ENDLICH DA BIST!

BRUT- & SETZZEIT!

Achtung, die Natur ist aktuell eine Kinderstube – noch bis zum 15. Juli.

!!! ES GILT:

- Hunde anleinen
- Jungtiere, Nester nicht stören
- auf den Wegen bleiben

Verein Vergiss-Mein-Nicht e.V. und Gemeinde Erzhäuser „Save the date“ Hilfsgütersammlung



Foto: Georg Weber

Erzhäuser (mb). Der nächste Sammeltermin findet am Samstag, den 18. April 2026, von 9 bis 11 Uhr an der Grillhütte in Erzhäuser (Hauptstr. 101, 64390 Erzhäuser) statt.

Gesammelt werden auf jeden Fall wieder Hilfsgüter wie:

1. Hygiene, wie z.B. Shampoo, Duschgel, Zahnbürsten und Zahnpasta, Seife, Deo, Damenhygiene, Damenbinden, Tampons, Windeln für Erwachsene und Kinder
2. Medizinische Produkte wie Gehhilfen, Orthesen, Verbandsmaterial (steril und unsteril), Vitamine. KEINE Medikamente!
3. Zubehör für Kleinkinder und Babys, Windeln, etc.
4. Töpfe, Pfannen, Teller (flach und tief), Besteck, Schüsseln,
5. Waschmaschinen, Trockner, Kühlschränke, Mikrowellen
6. Handtücher
7. Bettdecken, Kissen, Bettbezüge, Wolldecken

8. Taschenlampen, Powerbanks, Batterien, Notleuchten, Solarleuchten, Streichhölzer
9. Spielsachen für Kindergärten
10. Schlafsäcke
11. WC-Stühle, Rollstühle. Achtung: Keine Rollatoren
12. Fahrräder, Roller
13. Werkzeuge (elektrisch mit Kabel oder Akku)
14. Lebensmittel (nur Konserven Dosen!), Kaffeebohnen

Wenn möglich, bitte alle Spendenabgaben in stabilen Bananenkartons oder stabilen Säcken abgeben.

Andere Sachspenden (auch Kleidung) können leider diesmal nicht angenommen werden. Wer an dem Tag noch mithelfen kann beim Sortieren, und wenn es nur für 1 Stunde ist, ist herzlich willkommen.

Vielen Dank schon jetzt für Ihre Unterstützung!

Mit Musik, Tradition und Überraschungen in den Mai

Erzhäuser (akbja). Der Wonnemonat Mai rückt näher – und die Kerbborsch 2026 sowie die Altkerbborsch Erzhäuser laden wieder herzlich zum beliebten „Tanz in den Mai“ in die Heegberghalle ein. Auch in diesem Jahr erwartet die Gäste ein Abend voller Musik, guter Laune und schöner Traditionen.

Für die musikalische Unterhaltung sorgt in diesem Jahr die Band Daily Friday – ausgezeichnet mit dem Fachmedienpreis und bekannt für ihre energiegeladenen Auftritte. Mit Chart-Hits, echten Rockklassikern und allseits bekannten Partykrachern versprechen sie eine unvergessliche Nacht in der Heegberghalle.

Ein besonderes Highlight des Abends erwartet die Gäste gegen Mitternacht: Die neuen Kerbborsch 2026 stellen sich erstmals der Öffentlichkeit vor und präsentieren stolz zum ersten Mal ihre Farben. Auch der neue Fahnenstwenker wird in diesem Jahr zum ersten Mal offiziell seine Fahne schwingen – ein weiterer entscheidender Moment des Abends. Traditionell wird dabei auch der Kerbvadder feierlich vorgestellt – ein Moment, der jedes Jahr mit Spannung erwartet wird. In diesem Jahr wird die Vorstellung jedoch anders als gewohnt ablaufen: Ein kleiner Showact sorgt für eine besondere Über-

raschung und macht diesen Augenblick zu etwas ganz Besonderem. Wer dabei sein möchte, sollte sich den Abend auf keinen Fall entgehen lassen.

Auch für das leibliche Wohl ist in diesem Jahr wieder bestens gesorgt – und das mit einem echten Novum: Neben den bewährten Wurstspezialitäten gibt es erstmals beim Tanz in den Mai Pommes – und zwar nicht nur mit Ketchup und Mayo, sondern mit über fünf verschiedenen Toppings. An der Getränketheke warten neben Cocktails und Long Drinks auch das beliebte Braustüb' Helles der Darmstädter Privatbrauerei frisch vom Fass.

Übrigens: In diesem Jahr wird es am 1. Mai einen Frühlingschoppen geben. Mehr dazu demnächst.

Der Eintritt beträgt 15 Euro. Karten sind ab Montag, den 30. März 2026, im Vorverkauf bei Ludwig Tabakwaren und mehr, Bahnstraße 75, erhältlich. Eine telefonische Reservierung ist nicht möglich. Da die Nachfrage erfahrungsgemäß hoch ist, empfiehlt sich ein frühzeitiger Kauf – die Plätze sind begrenzt.

Es geht um 18 Uhr los! Die Kerbborsch 2026 und die Altkerbborsch freuen sich darauf, Sie zu begrüßen und gemeinsam in den Mai zu feiern.

Abendimpuls in Erzhäuser

Erzhäuser (pr). Die Evangelische Kirchengemeinde Erzhäuser lädt zum nächsten Abendimpuls am Freitag, den 27. März, um 19 Uhr in der Ev. Kirche Erzhäuser, Hauptstr. 23, ein. In lockerer Form wollen wir

gemeinsam singen, beten, Gottes Nähe suchen und mit einem guten Impuls ins Wochenende gehen.

Die nächsten Abendimpulstermine sind am 24.04.2026 und 29.05.2026.

Hundeverein Erzhäuser Gelungener Frühlingsspaziergang



Erzhäuser (yj). Trotz bedecktem Wetter ließ sich der Hundeverein Erzhäuser am 21.03.2026 die gute Laune nicht nehmen:

Insgesamt 13 Mensch-Hunde-Teams nahmen am gemeinsamen Frühlingsspaziergang teil und sorgten für eine rundum harmonische Atmosphäre. Die Gruppe genoss die gemeinsame Zeit in der Natur, wobei das Miteinander von Mensch und Hund im Vordergrund stand.

Besonders hervorzuheben war die entspannte und freundliche Stimmung innerhalb der Gruppe, die den Spaziergang zu einem besonderen Erlebnis machte.

Auch viele Einwohner von Erzhäuser begegneten der Gruppe unterwegs mit großer Freude. Sie zeigten sich begeistert

darüber, eine so große Runde mit gut erzogenen und ruhigen Hunden zu sehen, und verfolgten das Geschehen mit sichtlichem Interesse.

Im Anschluss an die Tour kamen alle Teilnehmenden noch gemütlich zusammen. Bei Würstchen und Kuchen ließ man den Tag in geselliger Runde ausklingen und tauschte sich über die gemeinsamen Erlebnisse aus.

Der Frühlingsspaziergang war somit ein voller Erfolg und wird den Beteiligten sicherlich noch lange in schöner Erinnerung bleiben.

Ein besonderer Dank gilt Nadja, Petra und Jutta, die mit viel Engagement für eine gelungene Organisation sorgten.

FRAU DANIEL KAUF
Pelze aller Art, Nähmaschinen, Schreibmaschinen, Figuren, Schallplatten, Eisenbahnen, Leder- und Krokotaschen, Silberbesteck, Bleikristall, Zinn, Modeschmuck, Möbel, Kleider, Alt- u. Bruchgold, Zahngold, Goldschmuck, Gardinen, Uhren, Münzen, Bernstein, Perlen, Bilder, Gobelin, Messing, Teppiche, Orden, Fernglas, Puppen, Perücken, Krüge.
Komplette Nachlässe sowie Haushaltsauflösungen.
Kostenlose Besichtigung sowie Wertschätzung.
100 Prozent seriöse und diskrete Barabwicklung vor Ort.
Täglich Montag-Sonntag von 8-21 Uhr.
Telefon 06196-4026889

KIRCHLICHE TERMINE

ERZHAUSEN

EVANG. KIRCHENGEMEINDE ERZHAUSEN

Pfarramt: Hauptstr. 8, Tel.: 06150 84132
 Internet: www.ev-kirche-erzhhausen.de
 E-Mail: pfarramt@ev-kirche-erzhhausen.de

Do: 19:30 Uhr Männerabend im Kirchsaal; Fr: 19 Uhr Abendimpuls in der Ev. Kirche Erzhausen; Sa: 10 Uhr Royal Rangers ab Starteralter (ab 6 Jahren) im Pfarrhof

Sonntag, 29. März 2026 - Palmsonntag

10 Uhr Gottesdienst in der Ev. Kirche Gräfenhausen; 11:30 Uhr Gottesdienst mit Taufen in der Ev. Kirche Weiterstadt; Mi: 20 Uhr Kirchenchor im Marga-Meusel-Haus (Kirchstr. 1) in Weiterstadt

KATH. KIRCHENGEMEINDE HEILIGE FAMILIE

Pfarrbüro Langen: Albertus-Magnus-Platz 2, 63225 Langen, (Eingang Bahnstr. 60), Tel.: 06103 23542

Pfarrbüro Egelsbach: Mainstr. 15, 63329 Egelsbach, Tel.: 06103 470380

www.bistummainz.de/region-mainlinie/pfarrei/langen

E-Mail: pfarrei.langen@bistum-mainz.de

TvA = Thomas von Aquin Langen

Do: 15 Uhr St. Josef Euch-Feier; Sa: 17:30 Uhr Maria Königin Euch-Feier mit Palmweihe und Passion

Sonntag, 29. März 2026 - 2. Palmsonntag

9 Uhr Maria St. Josef Euch-Feier mit Palmweihe und Passion; 10:30 Uhr TvA Wortgottesdienst für Kinder und Familien (Palmsonntag); Mi: Maria Königin - 17:45 Uhr Kreuzwegandacht; 18:30 Uhr Euch-Feier, anschl. Anbetung

WEITERSTADT

EVANG. LANDESKIRCHLICHE GEMEINSCHAFT WEITERSTADT

Aktuelle Infos unter <https://www.elkg.de>

Tel.: 06151 6677896 oder E-Mail: kontakt@elkg.de

Sonntag, 29. März 2026

10 Uhr Gottesdienst mit parallelem Kindergottesdienst

Spielenachmittag für Frau und Mann

Erzhhausen (ds). Unser nächster Spielenachmittag findet wieder am Mittwoch 1. April 2026 um 14.00 Uhr im Seniorentreff im Erdgeschoss des Rathauses statt.

Ob Rommee, Canasta, Skat, Doppelkopf oder diverse andere Spiele, den Wünschen wird (nahezu immer) Rechnung getragen.

Weitere Mitspieler und Mitspielerinnen sind uns stets willkommen, wir erwarten wieder einen lustigen und vergnüglichen Spielenachmittag. Getränke etc. müssen mitgebracht werden.

Kontakt:

Helga Staudt 06150-7569
 SPD Erzhausen


SUDOKU-RÄTSEL

	2		4	3		1		
		8					2	3
		6			8		4	
	7		1				9	2
	6	3		5		4	7	
4	9				2		6	
	5		7			8		
7	3					6		
		4		6	3		5	

Apotheken- NOTDIENSTFINDER

22 8 33

Auskunft über alle Apotheken in der Nähe, ob per Website, Anruf oder SMS



0800 00 22833
kostenlos vom Festnetz




apothekenfinder.mobi
Mobile Web



aponet.de
Desktop Website





Anruf 22833
0,69€ pro Min. aus Mobilfunk



SMS an 22833
0,69€ pro SMS

Sie sind krank und Ihre Praxis hat zu?

116 117

DIE NUMMER, DIE HILFT! BUNDESWEIT.

Ärztlicher Bereitschaftsdienst der KBV



AMTLICHE BEKANNTMACHUNGEN der Gemeinde Erzhausen

Fertigstellung von Reisepässen

Der Einwohnerschaft wird hiermit bekannt gegeben, dass die in der Zeit

vom 23.02. bis 27.02.2026

beantragten Reisepässe bei unserer Verwaltung, Zimmer 02, während der üblichen Sprechzeiten zur Abholung bereitliegen. Die abgelaufenen Reisepässe sind bei der Abholung mitzubringen. Sollte der Antragsteller nicht persönlich vorstellig werden können, ist dem Abholer eine Vollmacht auszustellen.

Erzhhausen, den 23.03.2026

gez.
 - Lange -
 (Bürgermeisterin)

Allgemeinverfügung über die Erhebung der Grundsteuer C auf dem Gebiet der Gemeinde Erzhausen

Die Gemeinde Erzhausen hat aufgrund der §§ 94 ff. Hessische Gemeindeordnung (HGO) in Verbindung mit § 13 Abs. 1 Hessisches Grundsteuergesetz (HGrStG) in ihrer beschlossenen Haushaltssatzung 2026 durch die Gemeindevertretung der Gemeinde Erzhausen in ihrer Sitzung am 18.12.2026 festgesetzt, dass für baureife Grundstücke gemäß § 13 HGrStG auch im Kalenderjahr 2026 die Grundsteuer C erhoben wird. Der Hebesatz beträgt 6.000 v. H.

Nach § 13 Abs. 5 HGrStG sind die genaue Bezeichnung der baureifen Grundstücke, deren Lage sowie das Gemeindegebiet, auf das sich der gesonderte Hebesatz oder die gesonderten Hebesätze beziehen, jeweils nach den Verhältnissen zu Beginn eines Kalenderjahres von der Gemeinde zu bestimmen, in einer Karte nachzuweisen und öffentlich bekannt zu geben. Die städtebaulichen Erwägungen sind nachvollziehbar darzulegen und die Wahl des Gemeindegebiets, auf das sich der gesonderte Hebesatz oder die gesonderten Hebesätze beziehen sollen, ist zu begründen. Nach § 13 Abs. 5 HGrStG in Verbindung mit § 5 der vorgenannten Haushaltssatzung, beides in derzeit gültiger Fassung, ergeht hiermit folgende

Allgemeinverfügung:

§ 1 Gemeindegebiet, auf das sich der gesonderte Hebesatz bezieht

Der gesonderte Hebesatz gemäß Haushaltssatzung über die Festsetzung eines gesonderten Hebesatzes für baureife Grundstücke vom 18.12.2025, bekanntgemacht am 05.03.2026 bezieht sich auf das gesamte wohnbauliche nutzbare Gemeindegebiet der Gemeinde Erzhausen (ausschließlich das Neubaugebiet „Die Vier Morgen“).

§ 2 Lage der baureifen Grundstücke für 2026

(1) Innerhalb des Gemeindegebietes der Gemeinde Erzhausen fallen folgende Grundstücke unter die neue Grundsteuer C:

Gemarkung Erzhausen:

Flur	Flurstück	Flur	Flurstück	Flur	Flurstück	Flur	Flurstück
1	185/1	1	938	5	342	5	589
1	194/4	1	954/4	5	359	5	611
1	212/2	2	16/6	5	405	6	199/8
1	271/2	2	57/2	5	412	11	221
1	372/6	2	59/3	5	413	11	223
1	570	2	120/3	5	549	11	225
1	634/1	2	158/25	5	550		
1	634/2	2	486	5	553		
1	715/2	2	751	5	588		

(2) Die Lage der baureifen Grundstücke ist der in der Anlage 1 dargestellten Karte zu entnehmen.

§ 3 Bekanntgabe, Wirksamkeit und Geltungsdauer

(1) Diese Allgemeinverfügung gilt an dem Tag, der auf die Bekanntmachung folgt, als bekannt gegeben und wird damit wirksam.

(2) Diese Allgemeinverfügung kann mit Begründung, Anlagen und Rechtsbehelfsbelehrung bei der Gemeinde Erzhausen, Finanz- und Steuerverwaltung, Rodenseestr. 3 in 64390 Erzhausen, zu den üblichen Sprechzeiten (Montag 8 bis 12 Uhr und 13 bis 18 Uhr, Dienstag 8:30 bis 12 Uhr, Donnerstag und Freitag 7 bis 12 Uhr) eingesehen werden.

(3) Diese Allgemeinverfügung bezeichnet die baureifen Grundstücke, auf die sich der gesonderte Hebesatz bezieht, für das Jahr 2026.

§ 4 Sofortige Vollziehbarkeit

Gemäß § 80 Abs. 2 Nr. 4 der Verwaltungsgerichtsordnung (VwGO) in derzeitig gültiger Fassung wird im öffentlichen Interesse hiermit die sofortige Vollziehung dieser Allgemeinverfügung angeordnet.

Danach hat ein gegen diese Allgemeinverfügung eingelegter Widerspruch keine aufschiebende Wirkung.

I. Begründung der Allgemeinverfügung

1. Zuständigkeit der Gemeinde Erzhausen

Die Gemeinde Erzhausen ist für den Erlass der Allgemeinverfügung gemäß § 35 Hessisches Verwaltungsverfahrensgesetz (HVwVfG) in Verbindung mit § 13 HGrStG zuständig.

2. Wahl des Gemeindegebietes, auf das sich der gesonderte Hebesatz bezieht

Die für den Erlass der Allgemeinverfügung gemäß Ziffer 3 maßgebliche städtebauliche Erwägungen, nämlich der erhöhte Bedarf an Wohnstätten und die Stärkung der Innenentwicklung, gelten für das gesamte wohnbauliche nutzbare Gemeindegebiet. (ausschließlich das Neubaugebiet „Die Vier Morgen“).

3. Städtebauliche Erwägungen für den Erlass der Allgemeinverfügung

Entsprechend § 13 HGrStG Abs. 2 liegen die folgenden städtebaulichen Gründe für das wohnbaulich nutzbare Gemeindegebiet Erzhausens vor:

a) Stärkung der Innenentwicklung

Die Gemeinde steht angesichts des angespannten Wohnungsmarktes, steigender Mieten und der Notwendigkeit einer nachhaltigen Siedlungsentwicklung vor der Herausforderung, vorhandene

innerörtliche Potenziale besser zu nutzen.

Da die Gemarkungsfläche der Gemeinde Erzhausen recht kompakt ist und dadurch keine größeren Neubaugebiete mehr ausgewiesen werden können, muss die bestehende Siedlungsstruktur nachverdichtet sowie die Innenentwicklung gestärkt werden. Ziel der Gemeinde Erzhausen ist es, die bauliche Ausnutzung erschlossener Bereiche im gesamten Gemeindegebiet zu verbessern um mit Grund und Boden sparsam und schonend sowie klima- und sozialgerecht umzugehen. Die Innenentwicklung in Sinne einer Nachverdichtung trägt dazu bei, vorhandene und von der Erzhäuser Bürgerschaft durch Beiträge gemeinschaftlich finanzierte Infrastruktur wie Straßen, Entsorgung von Schmutzwasser sowie für die Öffentlichkeit hergestellten Freiflächen bestimmungsgemäß zu nutzen und sinnvoll wirtschaftlich und sozialgerecht auszulasten.

b) Bestimmung des Gemeindegebiets

Die genannten städtebaulichen Gründe liegen für die in § 1 der Allgemeinverfügung und somit für das gesamte wohnbauliche nutzbare Gemeindegebiet der Gemeinde Erzhausen (ausschließlich das Neubaugebiet „Die Vier Morgen“) vor, so dass die dort gelegenen un bebauten Grundstücke dazu geeignet sind, den vorhandenen Wohnstättenbedarf zu befriedigen sowie die Innenentwicklung bei der Schaffung von Wohnraum zu stärken. Ausgeschlossen ist das Neubaugebiet „Die Vier Morgen“, da dort über die Einführung einer vertraglich geregelten Baupflicht die Bebauung in diesem Gebiet sichergestellt ist. Bei den Gewerbe- und Industriegebieten der Gemeinde Erzhausen sowie im Außenbereich, liegen diese städtebaulichen Gründe nicht vor, da die dortigen Grundstücke eine wohnbauliche Nutzung nicht oder allenfalls unter sehr engen Voraussetzungen zulassen.

4. Definition der baureifen Grundstücke nach § 13 Abs. 3 HGrStG

a) Unbebaute Grundstücke

Nach § 13 Abs. 3 HGrStG sind baureife Grundstücke in Verbindung mit § 246 des Bewertungsgesetzes (BewG) in der am 24. Dezember 2021 geltenden Fassung, die nach Lage, Form und Größe und ihrem sonstigen tatsächlichen Zustand sowie nach öffentlich-rechtlichen Vorschriften sofort bebaut werden könnten. Eine erforderliche, aber noch nicht erteilte Baugenehmigung sowie zivilrechtliche Gründe, die einer sofortigen Bebauung entgegenstehen, sind beachtlich. Das HGrStG enthält keine Definition des unbebauten Grundstücks. Demgegenüber greift § 25 Abs. 5 Satz 1 Grundsteuergesetz des Bundes (GrStG) auf die Definition in § 246 BewG zurück. Danach sind Grundstücke unbebaut, wenn sich auf ihnen keine benutzbaren Gebäude finden. Die Benutzbarkeit beginnt zum Zeitpunkt der Bezugsfertigkeit. Gebäude sind als bezugsfertig anzusehen, wenn den zukünftigen Bewohnern oder sonstigen vorgesehenen Benutzern die bestimmungsgemäße Gebäudenutzung zugemutet werden kann. Nicht entscheidend für den Zeitpunkt der Bezugsfertigkeit ist die Abnahme durch die Bauaufsichtsbehörde. Als Gebäude im Sinne des Bewertungsgesetzes ist ein Bauwerk anzusehen, das durch räumliche Umschließung Schutz gegen äußere Einflüsse gewährt, den nicht nur vorübergehend Aufenthalt von Menschen gestattet, fest mit dem Grund und Boden verbunden sowie von einiger Beständigkeit und standfest ist.

b) Baureife Grundstücke

Grundstücke sind dann baureif, wenn sie nach Lage, Form und Größe und ihrem sonstigen tatsächlichen Zustand sowie nach öffentlich-rechtlichen Vorschriften sofort bebaut werden könnten. Erforderlich ist damit zunächst, dass eine der städtebaulichen Zielsetzung entsprechende Bebauung (Hauptnutzung) nach §§ 30 bis 34 Baugesetzbuch (BauGB) bauplanungsrechtlich überhaupt zulässig ist, das Grundstück also insbesondere im beplanten oder unbeplanten Innenbereich gelegen ist sowie über eine hinreichende große überbaubare Grundstücksfläche verfügt. Zudem muss die bauplanungsrechtlich- und gegebenenfalls bauordnungsrechtlich erforderliche Erschließung gesichert sein.

c) Vorgehensweise der Verwaltung und Ergebnis

- Die baureifen Grundstücke wurde durch den FB 3 (Bauamt) erörtert.
- Die erörterten Flurstücke wurden dem Finanzamt Darmstadt zur Durchsicht weitergeleitet. Somit wurden die Flurstücke mit Aktenzeichen des Finanzamtes versehen.
- Die Steuerverwaltung hat die Aktenzeichen überprüft und festgesetzt, ob die unbebauten und baureifen Grundstücke einzeln bewertet und somit als Grundsteuer C erfassbar sind.

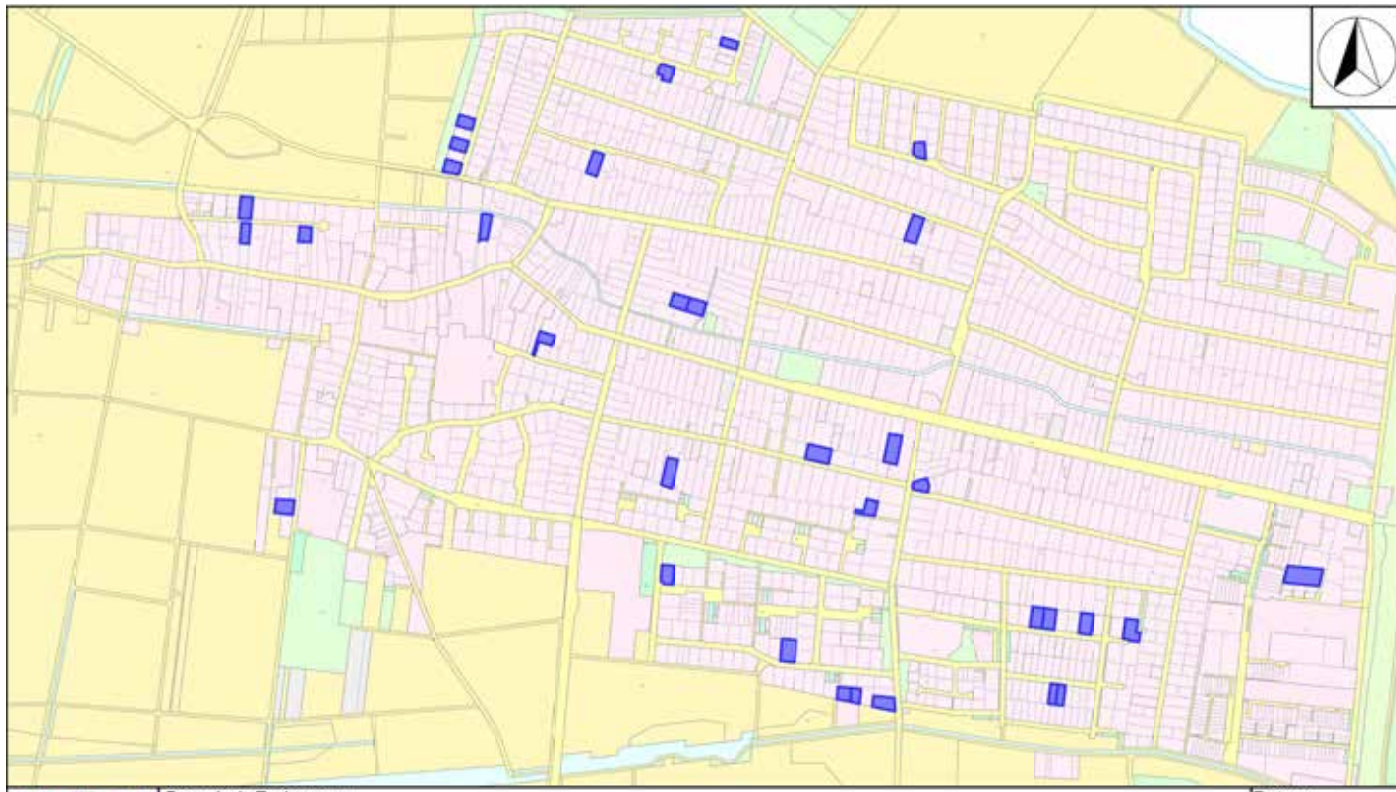
Die genaue Bezeichnung und Festlegung der nach diesen Kriterien ermittelten baureifen Grundstücke, welche nach Lage, Form und Größe und ihrem sonstigen tatsächlichen Zustand sowie nach öffentlich-rechtlichen Vorschriften sofort bebaut werden könnten, sind der Allgemeinverfügung § 2 und der in der Anlage 1 dargestellten Karte zu entnehmen.

5. Ermessen

Die Entscheidung über die Festsetzung eines gesonderten Hebesatzes für die Grundstücksgruppe der baureifen Grundstücke (Grundsteuer C) ist mit der Haushaltssatzung 2026 vom 18. Dezember 2025 getroffen. Soweit § 13 HGrStG beim Erlass der Allgemeinverfügung noch Ermessen eröffnet, bezieht sich dies auf die Definition der städtebaulichen Gründe und auf die daraus abgeleitete Bestimmung des Gemeindeteils, für den der gesonderte Hebesatz gilt. Die Gemeinde Erzhausen hat bei der Festsetzung des gesonderten Hebesatzes, der Definition der städtebaulichen Gründe und der Bestimmung des Gemeindegebiets die betroffenen privaten und öffentlichen Belange, insbesondere den verfolgten Lenkungszweck einerseits sowie die finanziellen Interessen der Eigentümer / Steuerschuldner andererseits berücksichtigt. Dabei hat die Gemeinde Erzhausen insbesondere auch eingestellt, dass die Bebauung eines bisher unbebauten Grundstücks für die betroffenen Eigentümer mit einem erheblichen finanziellen und organisatorischen Aufwand einhergeht sowie im Einzelfall auch familiäre Dispositionen betreffen kann. Aus Sicht der Gemeinde Erzhausen ist es jedoch aus den genannten städtebaulichen Gründen im Allgemeininteresse hinzunehmen, die bezeichneten Grundstücke zu bebauen oder die Nachteile einer erhöhten Steuerlast zu tragen.

II. Begründung der Anordnung des Sofortvollzugs

Die sofortige Vollziehung wird im öffentlichen Interesse angeordnet und beruht auf § 80 Abs. 2 Nr. 4 der Verwaltungsgerichtsordnung in der derzeit gültigen Fassung (VwGO). Nach dieser Vorschrift entfällt die aufschiebende Wirkung eines Widerspruchs in den Fällen, in denen die sofortige Vollziehung im öffentlichen Interesse angeordnet wurde. Ein Fall der sofort vollziehbaren Anforderung von öffentlichen Abgaben und Kosten nach § 80 Abs. 2 Satz 1 Nr. 1 VwGO, dem die aufschiebende Wirkung eines Widerspruchs schon kraft Gesetzes entfallen würde, liegt mit der Allgemeinverfügung nach Auffassung der Gemeinde nicht vor. Der Sache nach stellt die Allge-



meinverfüng jedoch die Grundlage für die spätere Anforderung öffentlicher Abgaben dar, weshalb der Gesetzeszweck des § 80 Abs. 2 S. 1 Nr. 1 VwGO auch vorliegend zum Tragen kommt. Die Gemeinde erkennt das Aufschubinteresse insbesondere der betroffenen Eigentümer daran an, von der höheren Besteuerung verschont zu bleiben. Dennoch sieht sie ein überwiegendes, über das bloße Erlanginteresse hinausgehendes öffentliches Interesse an der sofortigen Vollziehung dieser Entscheidung, um die Lenkungswirkung der Grundsteuer C im Sinne der erläuterten städtebaulichen Gründe sofort eintreten zu lassen. Daher ordnet die Gemeinde gemäß § 80 Abs. 2 Nr. 4 VwGO den Sofortvollzug der Allgemeinverfügung aus nachfolgenden Gründen im überwiegenden öffentlichen Interesse an:
Das Erlanginteresse besteht wie gezeigt: Im Gemeindegebiet der

Gemeinde Erzhausen besteht ein dringender Bedarf an Wohnstätten (Ziff. 3.a). Zudem soll die Innenentwicklung gestärkt werden (Ziff. 3.b.). Die Einführung der Grundsteuer C hat das Ziel, baureife unbebaute Grundstücke zu mobilisieren, um Wohnraum zu fördern. Ziel der Gemeinde Erzhausen ist es zudem, die bauliche Ausnutzung erschlossener, besiedelter Bereiche zu verbessern, um mit Grund und Boden sparsam und schonend sowie klima- und sozialgerecht umzugehen. Darüber hinaus besteht ein gewichtiges sofortiges Vollziehungsinteresse: Die jahrelange bzw. langfristige Zurückhaltung von baureifen unbebauten Grundstücken zu Spekulationszwecken soll vermieden werden. Eigentümerinnen und Eigentümer, die ihre Grundstücke über längere Zeiträume nicht bebauen, sollen jetzt und nicht erst in vielen Jahren nach mög-

licherweise langen gerichtlichen Verfahren mit finanziellen Nachteilen rechnen müssen, um motiviert zu sein, ihre Grundstücke mit zulässigen Hauptanlagen zu bebauen. Ohne die sofortige Vollziehung ist die Erreichung der städtebaulichen Ziele auf längere Sicht gefährdet; durch die dann stattdessen erforderliche Inanspruchnahme von Außenbereich würden möglicherweise vollendete Tatsachen geschaffen. Es entstehen auch keine irreversiblen Nachteile für die Betroffenen, da im Falle eines erfolgreichen Rechtsbehelfs eine Rückerstattung der Grundsteuer C möglich ist. Es wird das Ziel verfolgt, die Baulandmobilisierung „schnell“ und „effizient“ voranzutreiben und die Innenentwicklung zu fördern. Insbesondere vor dem Hintergrund der angespannten Lage auf dem Wohnungsmarkt im Rhein-Main-Gebiet ist der angeordnete Sofortvollzug hinsichtlich der durch die Allgemeinverfügung erfolgenden Festlegung der durch die Grundsteuer C betroffenen Grundstücke erforderlich, um die städtebaulichen Ziele der Gemeinde Erzhausen nicht zu gefährden und den Lenkungszweck schnell zu erreichen. Ohne die Anordnung des Sofortvollzugs könnte die Einlegung eines Widerspruchs gegen die Allgemeinverfügung, unabhängig von dessen Erfolgsaussichten, bereits aufschiebende Wirkung gegenüber der Allgemeinverfügung in Bezug auf das betroffene Grundstück entfalten und damit die Vollziehbarkeit der Allgemeinverfügung diesbezüglich aussetzen. Die Grundsteuer C könnte nicht vollziehbar festgesetzt werden, da es in den betroffenen Fällen an einer vollziehbaren Bestimmung des betreffenden Grundstücks fehlen würde. Die Erhebung der Grundsteuer C mittels Grundsteuerbescheid wäre damit unmittelbar gefährdet. Die Anordnung des Sofortvollzugs ist damit im überwiegenden öffentlichen Interesse gerechtfertigt.

III. Inkrafttreten

Diese Allgemeinverfügung über die Erhebung der Grundsteuer C tritt am Tage nach ihrer Veröffentlichung in Kraft.

IV. Rechtsbehelfsbelehrung

Gegen diese Verfügung kann innerhalb eines Monats nach Bekanntgabe bei der Gemeinde Erzhausen, Rodenseestr. 3, 64390 Erzhausen Widerspruch erhoben werden.

Erzhausen, den 23.03.2026
(Anlage: Übersichtskarte Grundsteuer C)

gez.
- Lanee -

Bekanntmachung des Ergebnisses der Gemeindevahl der Gemeinde Erzhausen am 15.03.2026

Der Wahlausschuss hat in seiner Sitzung am 23.03.2026 das Ergebnis der Gemeindevahl wie folgt festgestellt:

Zur Gemeindevahl waren 6.038 Personen wahlberechtigt, davon haben 3.529 Personen gewählt.

Die Wahlbeteiligung betrug 58,45 %

Von den insgesamt abgegebenen Stimmzetteln waren 3.398 Stimmzettel gültig und 131 Stimmzettel ungültig.

Hieraus resultieren 81.804 gültige Stimmen, die sich folgendermaßen verteilen:

Wahlvorschlag	Stimmen	Stimmenanteil	Sitze
Christlich Demokratische Union Deutschlands (CDU)	16.057	19,63 %	5
Sozialdemokratische Partei Deutschlands (SPD)	18.336	22,41 %	6
BÜNDNIS 90/DIE GRÜNEN (GRÜNE)	12.814	15,66 %	4
GfE - Gemeinsam für Erzhausen (<GfE>)	34.597	42,29 %	10
Wahlgebiet insgesamt	81.804		25

Auf die Bewerberinnen und Bewerber der Wahlvorschläge der nachstehend aufgeführten Parteien und Wählergruppen entfielen folgende Stimmzahlen:

Christlich Demokratische Union Deutschlands (CDU)

Nr.	Bewerberin/Bewerber	Stimmen
1	Seibold, Daniel	2.228
2	Spohn, Christian	1.973
3	Neumann, Reinhard Joachim	1.832
4	Berg, Nina-Verena	1.750
5	Dr. Hechler, Jochen Kai	1.775
6	Strunk, Marc-Dominic	1.258
7	Marx, Steffen	1.379
8	Wachsmuth, Peter Michael	1.295
9	Nell, Mathias Werner	1.232
10	Heller, Rolf Georg Werner	1.335

Sozialdemokratische Partei Deutschlands (SPD)

Nr.	Bewerberin/Bewerber	Stimmen
1	Gün, Özlem	2.763
2	Krause, Stefan	1.495
3	Dirks, Jens Michael	1.436
4	Avci, Derya	1.421
5	Anthes, Christian Georg	1.428
6	Schmidt, Marc Sebastian	1.519
7	Haaß, Stefan	1.332
8	Mönch, Axel Hartmut Reinhold	1.424
9	Kallfelz, Tanja Elisabeth	1.394
10	Schmid, Dietrich	1.666
11	Kohlmann, Angelika Doris	1.180
12	Stock, David Johannes Heribert	1.278

BÜNDNIS 90/DIE GRÜNEN (GRÜNE)

Nr.	Bewerberin/Bewerber	Stimmen
1	Wolf, Maximilian	1.644
2	Gaul, Martina Anna	1.558
3	Süllow, Klaus	1.918
4	Harth, Sven	1.305
5	Klaus, Adelheid Katharina	1.398
6	Sipreck, Julia	1.012
7	Preusch, Gabriele Dina	1.121
8	Greb, Steffen Jan	947
9	Haller, Wilfried	934
10	Battenberg, Renate Annemarie	977

GfE - Gemeinsam für Erzhausen (<GfE>)

Nr.	Bewerberin/Bewerber	Stimmen
1	Launer, Tanja Simone	3.528
2	Boulanger, Markus	2.869
3	Pippart, Tobias	2.719
4	Unverzagt, Martin Erhard	2.784
5	Schaupp, Harald Gerhard	2.544
6	Dappers, Oliver	2.372
7	Weiß, Sonja	2.432
8	Schnur, Achim	2.299
9	Beck, Michael Heinz	1.346
10	Dr. Launer, Marc	1.630
11	Buelta Abascal, Sandra Nicole	1.276

12	Dobert, Dirk Helmut Thorsten	1.311
13	Dr. Schütze, Jochen	1.563
14	Kaumann, Chantal	1.448
15	Emmerich, Melanie	1.639
16	Charbonnier, Michael Hans-Jürgen	1.241
17	Riedl, Hubertus Eduard Andreas	1.596

Entsprechend der auf die einzelnen Wahlvorschläge entfallenden Sitze sind nach der Reihenfolge der erhaltenen Stimmzahl folgende Bewerberinnen und Bewerber gewählt:

PERSON	PARTEI
Seibold, Daniel	CDU
Spohn, Christian	CDU
Neumann, Reinhard Joachim	CDU
Dr. Hechler, Jochen Kai	CDU
Berg, Nina-Verena	CDU
Gün, Özlem	SPD
Schmid, Dietrich	SPD
Schmidt, Marc Sebastian	SPD
Krause, Stefan	SPD
Dirks, Jens Michael	SPD
Anthes, Christian Georg	SPD

Süllow, Klaus	GRÜNE
Wolf, Maximilian	GRÜNE
Gaul, Martina Anna	GRÜNE
Klaus, Adelheid Katharina	GRÜNE

Launer, Tanja Simone	<GfE>
Boulanger, Markus	<GfE>
Unverzagt, Martin Erhard	<GfE>
Pippart, Tobias	<GfE>
Schaupp, Harald Gerhard	<GfE>
Weiß, Sonja	<GfE>
Dappers, Oliver	<GfE>
Schnur, Achim	<GfE>
Emmerich, Melanie	<GfE>
Dr. Launer, Marc	<GfE>

Hinweis:

Gegen die Gültigkeit der Wahl kann gemäß § 25 KWG in Verbindung mit § 55 Abs. 1 KWO jeder Wahlberechtigte des Wahlkreises binnen einer Ausschlussfrist von zwei Wochen nach dieser öffentlichen Bekanntmachung des Wahlergebnisses schriftlich oder zur Niederschrift Einspruch erheben beim Wahlleiter/der Wahlleiterin der Gemeinde/Stadt (Gemeinde Erzhausen, Anschrift: Rodenseestraße 3, 64390 Erzhausen, Telefon: 0615097670); der Einspruch ist innerhalb der Einspruchsfrist im Einzelnen zu begründen. Der Einspruch eines Wahlberechtigten, der nicht die Verletzung eigener Rechte geltend macht, ist nur zulässig, wenn ihn 1 % der Wahlberechtigten, mindestens jedoch 5 Wahlberechtigte unterstützen; bei mehr als 10.000 Wahlberechtigten müssen mindestens 100 Wahlberechtigte den Einspruch unterstützen. Die Frist zur Erhebung von Einsprüchen gegen die Gültigkeit der Wahl läuft vom Tag der Bekanntmachung an.

Gemeinde Erzhausen
Erzhausen, 23.03.2026

gez. 
Claudia Lange
Wahlleiterin

IMPRESSUM

HERAUSGEBER
Verantwortlich für den Druck, Verlag und Inhalt
printdesign24 GmbH
Röntgenstr. 15
64291 DA-Arheilgen

KONTAKT
Tel. 06151 78 66 888
Fax 06151 78 66 830
Mail redaktion@printdesign24.de
Web www.printdesign24.de

SOCIAL MEDIA
facebook.com/printdesign24
facebook.com/arheilgerpost
facebook.com/erzhaeuseranzeiger
facebook.com/weiterstaedterterminkalender

COPYRIGHT & URHEBERRECHT
Nachdruck, auch auszugsweise, nur mit ausdrücklicher Genehmigung des Verlags. Alle Urheberrechte vorbehalten. Nicht namentlich gekennzeichnete Artikel stehen nicht unter Verantwortung des Verlags. Namentlich gekennzeichnete Artikel geben nicht unbedingt die Meinung des Herausgebers wieder. Für unverlangt eingesendete Manuskripte und Bilder wird keine Haftung übernommen.

BEZUG
Kostenfrei in alle Haushalte des Verteilungsgebietes

ERSCHEINUNG / AUFLAGE
Wöchentlich / Arheilger Post 16.500 / Erzhäuser Anzeiger 3.700

REDAKTIONSSCHLUSS
Jeweils montags, 16:00 Uhr (an Feiertagen ggf. abweichend)

JAHRGÄNGE

WIXHAUSEN

JAHRGANG 1944/45

Treffen am Donnerstag, 09.04., um 12 Uhr in Wixhausen in der Gaststätte im Bürgermeister-Pohl-Haus.

KOLUMNE

Ortskundlicher Arbeitskreis Erzhausen

Freiheit

(oak/wg). Am 25. März 1945 war in Erzhausen der Krieg zu Ende. Darmstadt und Frankfurt lagen in Trümmern. Die Erzhäuser erlebten den Einmarsch der Amerikaner stumm und verängstigt. Nach und nach wurde klar, dass mit den „Besatzern“ eigentlich „Befreier“ gekommen waren, die Demokratie, Frieden und Freiheit brachten. Der Wohlstand folgte bald nach der Währungsreform mit dem Wirtschaftswunder der 50er Jahre. Nach dem Konzept von Hans Schmidt, selbst Zeitzeuge, wurde das Buch des Ortskundlichen Arbeitskreises „1945 – als die Amis kamen“, neu aufgelegt. Mit vielen Berichten aus der Sicht von Erzhäuser Zeitzeugen und zahlreichen Fotos. Es kann für 5,- Euro im Museum oder im Internet erworben werden. Es ist eine eindringliche Mahnung an alle, die heute die Geschichte zurück drehen wollen. Merke: Wer in der Demokratie schläft, wacht in der Diktatur auf!

Von damals und vielleicht wieder morgen berichtet euer Ortskundlicher Arbeitskreis.
www.oak-erzhausen.de

NOTDIENSTE

APOTHEKEN-NOTDIENSTFINDER
Tel.: 22 8 33
Auskunft über alle Apotheken in der Nähe, Anruf oder SMS

ÄRZTLICHER NOTDIENST
Zentrale Rufnummer für Wochenenden und Feiertage
Tel.: 116 117
Gelände des Klinikums DA, Grafenstraße 9, mit Eingang über Bismarckstraße

PFLGEDIENST
Diakoniestation
Tel.: 06150 18 99 18

PSYCHIATR. NOTDIENST
für den Landkreis DA-DI
Tel.: 06151 159 49 00
Erreichbarkeit:
Freitag, Samstag, Sonntag und an Feiertagen 18-23 Uhr

ZAHNÄRZTL. NOTDIENST
Tel.: 01805 60 70 11

WAS IST LOS IN ERZHAUSEN?

DONNERSTAG 26.03., 16h	DER KASPER KOMMT! - FLOCKI ´S ZIRKUS-TRAUM Wo: Bürgerhaus Erzhausen, Rodenseestr. 5
SONNTAG 29.03.	BEGINN DER SOMMERZEIT In der Nacht vom 28. auf den 29. März 2026 werden die Uhren um 2 Uhr nachts eine Stunde nach vorne auf 3 Uhr gestellt.
SAMSTAG 11.04., 15-18h	TANZCAFÉ IM CAFÉ SCHEE Wo: Café Schee, Kiefernweg 30
FREITAG 17.04., 17h	KOCHKULTURABEND - TÜRKISCH Wo: JuZe Erzhausen
FREITAG 17.04., 19h	FRAUEN UND MÄDCHEN IN AFGHANISTAN Farsane Baraki liest Geschichten ihrer Mutter Saleha Saddiqi, die in Herat/Afghanistan eine inoffizielle Mädchenschule in ihrem eigenen Haus leitet. Wo: Bücherbahnhof Erzhausen; Eintritt: frei
SONNTAG 26.04., 15h	AUFFÜHRUNG - INKLUSIVES THEATER "DIE TUCKERFRAUEN UND TUCKERMÄNNER" Wo: Sportheim Erzhausen
SAMSTAG 16.05., 14-16h	CHILI GEGEN TOMATE - PFLANZENTAUSSCH-BÖRSE Wo: Terrasse Bücherbahnhof

Reisewege zur Kunst

Erzhausen (dk). Eine Busfahrt führt nach Kassel ins Museum Schloss Wilhelmshöhe zu einer besonderen Ausstellung, und zwar zu Rembrandt 1632 – Entstehung einer Marke. Am Mittwoch, den 20. Mai 2026, ist es soweit. Die Zeit 1632 wird hier besonders hervorgehoben. Der Name Rembrandt spricht schon einmal für sich. Die Kosten von

89,- € enthalten die Busfahrt, Eintritt, Führung und kleines Bus-Frühstück. Nach dem Besuch der Ausstellung ist Freizeit bei den Wasserspielen im Bergpark. Abfahrt ab Hessenplatz 7:15 Uhr. Weitere Infos sind unter der Tel. 06150-866 1450 oder über info@querbeet-reisen.de zu erhalten. Anmeldeschluss ist der 30.04.2026.

SPD Erzhausen bedankt sich

für das Vertrauen der Wählerinnen und Wähler

Erzhausen (ca). Die SPD Erzhausen bedankt sich bei allen Wählerinnen und Wählern herzlich für das entgegengebrachte Vertrauen.

Das Wahlergebnis ist für uns Anerkennung unserer Arbeit

vor Ort und zugleich ein klarer Auftrag, uns weiterhin mit Engagement, Verantwortungsbewusstsein und klarer sozialdemokratischer Haltung für die Zukunft unserer Gemeinde einzusetzen.



Erzhausen steht vor wichtigen Aufgaben und Entscheidungen. Unser Ziel bleibt es, die Gemeinde sicher, sozial und zukunfts-fähig zu gestalten. Dabei setzen wir auf eine sachorientierte Politik, die das Wohl aller Bürgerinnen und Bürger in den Mittelpunkt stellt.

Die SPD Erzhausen ist bereit, gemeinsam mit den anderen demokratischen Parteien im Gemeindeparlament nach tragfähigen politischen Mehrheiten zu suchen. Gute kommunale Politik lebt vom Dialog, vom gegenseitigen Respekt und von der Bereitschaft, unterschiedliche Positionen konstruktiv zusammenzuführen.

menzuführen.

Wir werden daher jede konstruktive Diskussion aufnehmen und uns aktiv in die politische Zusammenarbeit einbringen, um verantwortungsvolle und nachhaltige Lösungen für die Herausforderungen unserer Gemeinde zu entwickeln.

Unser besonderer Dank gilt zudem allen Kandidatinnen und Kandidaten, den zahlreichen Unterstützerinnen und Unterstützern sowie den vielen engagierten Helferinnen und Helfern, die sich mit großem Einsatz im Wahlkampf und für unsere Gemeinde engagiert haben.

SVE-Fußball

Wichtiger Auswärtssieg für die SVE I

Erzhausen (ag). Die Punkte waren wichtig, sowohl für die Tabelle als auch für die Psyche der SVE I. Beim abstiegsgefährdeten Gegner Seeheim-Jugenheim mussten drei Punkte her, um nicht selbst weiter in den Keller der Tabelle abzurutschen. Und mit einem knappen 2:1-Auswärtserfolg konnte der Dreier dann in der Tat verbucht werden. Seeheim ging bereits in der 7. Minute in Führung, die SVE I konnte durch Tore von N. Raab und M. Krall (per Elfmeter) das Spiel in der 2. Halbzeit aber doch noch drehen. Das war die richtige Motivation für die beiden jetzt anstehenden wichtigen Spiele (s. unten).

Die SVE II ging trotz Favoritenrolle bei Kamerun Darmstadt ohne Punkt und ohne Tore vom Platz. Das Spiel endete 2:0 für das Team vom Kamerun, das der erwartet unangenehme Gegner war und sich mit dem Sieg gegen die SVE II momentan vom Tabellenende wieder verabschieden konnte.

Die SVE III trotzte auswärts GW Darmstadt II einen Punkt ab und spielte dort 2:2-Unentschieden. Es war das 10. Unentschieden dieser Spielzeit für die SVE III, zumindest diese Wertung führt das Team mit Abstand an. Matchwinner war erneut D. Hotz, der 10 Minuten vor Ende des Spiels (quasi analog der Vorwoche) einen Elfmeter für die SVE III verwandelte und damit den Punkt sicherte. Das zweite Erzhäuser Tor erzielte F. Mart zum zwischenzeitlichen 1:1.

Der Blick auf die aktuellen Tabellen ergibt folgendes Bild: Die

SVE I verharrt mit 27 Punkten auf Platz 12 und hat aktuell 6 Punkte Vorsprung auf den Relegationsplatz. Die SVE II befindet sich mit 29 Punkten jetzt auf Platz 8 in der Mitte der Tabelle der Kreisliga B wieder. Die SVE III reißt sich mit jetzt 28 Punkten weiterhin auf Tabellenplatz 10 ein.

Hier die Vorschau auf die nächsten Spiele: Am kommenden Sonntag (29.03.) und den wegen Ostern vorverlegten Spielen in der Folgewoche spielen die SVE-Teams teilweise gleich zwei Spiele am Stück zu Hause. Die SVE I hat dann mit dem Spiel gegen Traisa (29.03., 15 h) und danach gegen SKV Büttelborn II (am DO, 02.04., 19:30 h) die große Chance, gleich 2 Mannschaften hinter sich zu lassen und mehr Abstand zum Tabellenende herzustellen.

Die SVE II spielt am 29.03. um 12:30 Uhr gegen RSV Germ. Eberstadt, aktuell Dritter der Tabelle, noch mit Aufstiegsambitionen. Da rutscht das Team trotz Heimvorteil in die Außenseiterrolle, aber die liegt dem Team ja mehr als die des Favoriten. Mal sehen.

Die SVE III gewinnt ihr nächstes Spiel am Wochenende kampfflos, da der Gegner (Traisai III) sein Team inzwischen abgemeldet hat. Damit bleibt ihr Zeit für die Vorbereitung auf das kleine Derby gegen die SKG Gräfenhausen II. Das Spiel findet am späten Mittwochabend (01.04., 20:30 h) statt. Gräfenhausen II hat aktuell 29 Punkte und damit einen mehr als die SVE III.

B1 des SVE übernimmt Tabellenführung

4:1-Sieg bei SG Arheilgen II

Erzhausen (dh). Manchmal trägt die Tabelle ein klein wenig. Beruhigende 5 Punkte Vorsprung auf den Gegner hatte die B1 des SV Erzhausen, als sie vergangenen Mittwoch bei der SG Arheilgen II zum Spiel Tabellenweiter gegen Tabellenerster antrat. Allerdings hatten die Erzhäuser auch 2 Spiele mehr auf dem Konto. Sowohl Erzhausen als auch Arheilgen hatten im Laufe der Saison kaum Punkte abgegeben, und so konnte man davon ausgehen, dass die Arheilger mit 2 Siegen aus den Nachholspielen wieder an den Blau-Weißen vorbeiziehen würden. Die Saison geht nun ins letzte Drittel, und so war klar, dass, wenn man an den Arheilgern vorbeiziehen möchte, ein Auswärtssieg benötigt würde. Nach einem etwas holprigen Saisonstart mit einem Unentschieden gegen eben jene Arheilger und einer Niederlage bei DJK/SSG Darmstadt gewannen die Jungs von Cheftrainer Max Krall jedes Spiel. Kein Wunder, die spielerische Entwicklung in den letzten Monaten ist sehr positiv zu bewerten. Entsprechend selbstbewusst fuhr man zum direkten Kontrahenten ans Arheilger Mühlchen. Einen großen Dank erstmal an die Gastgeber, die einer Vorverlegung zugestimmt hatten, da der ursprüngliche Termin aufgrund schulischer Veranstaltungen sehr ungünstig für die Erzhäuser gewesen wäre. Man merkte von Beginn an, dass beide Mannschaften sich der Situation vollkommen bewusst waren, und so entwickelte sich von Beginn an ein hart, aber fair geführtes Spiel. Ein frühes Tor durch einen verwandelten Foulelfmeter von Philipp Hüfner brachte den Gästen Sicherheit, und in den ersten zwanzig Minuten ließ die Abwehr um Christopher McBee, Maximilian Laux und Jeung Byon sowie Lucas Schiller wenig zu. Erst Mitte der ersten Hälfte hatten die Blau-Weißen eine Phase von gut zehn Minuten zu überstehen, in der die Gastgeber tonangebend waren und auch die ein oder andere Chance hatten, die jedoch ungenutzt blieben. Es war aller-



dings auch die einzige Phase, in der die Erzhäuser wirklich unter Druck gerieten. Nach ca. 30 Minuten befreite man sich wieder und kam selbst zu einigen Chancen in aussichtsreicher Position. Die größte bot sich Silvano d'Orsi, der aus gut zehn Metern freistehend am Torhüter der Arheilger scheiterte, der zum Eckball klären konnte. Und genau dieser Eckball führte 4 Minuten vor dem Halbzeitpfiff zur 2:0-Führung. Maximilian Laux köppte die präzise Ecke von Ben Kächelein ein. Leider konnte der beruhigende Vorsprung nicht in die Pause genommen werden. Einen abgefälschten Freistoß konnte der starke Torwart Tobias Lotz nur nach vorne abklatschen, und ein Stürmer der Arheilger staubte zum Anschlusstreffer ab. Mit einer knappen, aber nicht unverdienten 2:1-Führung wurden die Seiten gewechselt. Es gab nicht allzu viele Mängel, auf die hingewiesen werden musste, aber es war klar: Bei einer konzentrierteren Chancenver-

wertung und dem Vermeiden von Standardsituationen in der Nähe des eigenen Strafraums würden die Chancen auf einen wichtigen Auswärtssieg steigen. Konzentriert ging man den zweiten Durchgang an, und so dauerte es nur 3 Minuten, bis der Zwei-Tore-Vorsprung wiederhergestellt war. Jamie Hanczyk passte geschickt auf Philipp Hüfner, der noch einen Gegenspieler aussteigen ließ und aus 16 Metern abzog - 3:1.

Es ist schwer zu sagen, ob man die Eckbälle der Erzhäuser als große Stärke oder als große Schwäche bezeichnen soll. Einerseits kommen die Ecken von Ben Kächelein schon die ganze Saison über wie am Fließband gefährlich vors Tor, andererseits haben es die Erzhäuser in der Vergangenheit immer wieder geschafft, diese mustergültigen und gefährlichen Hereingaben immer wieder bewundernd zu bestaunen, anstatt konsequent Tore daraus zu machen. Das war aber an diesem Abend in

Arheilgen anders. Eine weitere Ecke segelte in den Strafraum, und Philipp Hüfner besorgte mit seinem dritten Treffer die Vorentscheidung. Es galt nun, den Gegner nicht mehr ins Spiel kommen zu lassen, und Nilay Hediger und Jamie Hanczyk machten immer wieder Meter, die weh taten, um die Abwehr zu unterstützen, und im Verbund sorgten die Erzhäuser dafür, dass die Gastgeber zu eigentlich keiner nennenswerten Torchance mehr kamen.

Immer wieder spielten sich die Blau-Weißen nach vorne und sorgten durch die schnellen Außen Marc Kleinheinz und später auch Savo Zegarac-Granado für Entlastung. Auch die eingewechselten Philipp Pulter, Henry Wagner und Emanuel Shkreli fügten sich nahtlos ein und trugen ihren Teil zu dem überzeugenden und verdienten 4:1-Sieg bei, der nun dafür sorgt, dass die Erzhäuser auch bei 2 Siegen in den Nachholspielen der Arheilger die Tabellenführung behalten würden.

Einsatz von Tauchern zur Kampfmitteluntersuchung

Sanierung Moorteiches im Bürgerpark

(stip). Im Rahmen der Sanierung des Moorteiches im Bürgerpark sind aktuell Taucher im Einsatz, die das Gewässer auf Kampfmittelreste untersuchen. Bei einer kürzlich durchgeführten Untersuchung mit einem speziellen Boot wurden etwa 60 verdächtige Punkte festgestellt, die nun von den Tauchern genauer analysiert werden.

Ausgeführt werden die Arbeiten von speziell ausgebildeten Tauchern, die üblicherweise in

der Nord- und Ostsee, in Schiffsfahrtsstraßen und Hafenanlagen tätig sind.

Standardmäßig werden vor Baumaßnahmen und „erdeingreifenden Arbeiten“ Erkundungen zu Kampfmittelresten und Blindgängern eingeholt. Beim Moorteich ist die Möglichkeit auf entsprechende Funde gegeben, da während des Zweiten Weltkriegs im Bereich des heutigen Bürgerparks Flakstellungen aufgebaut waren. Notwendig geworden ist diese

Untersuchung, weil der Moorteich im laufenden Jahr entschlammt werden soll. Dies wiederum erfolgt im Rahmen

der biologischen Aufwertung des Gewässers. Weitere Informationen zu der Maßnahme des Grünflächenamtes sind auf der Webseite www.darmstadt.de/moorteich abrufbar.

Die Wahrscheinlichkeit, dass tatsächlich Weltkriegsmunition gefunden wird, ist gering. Vielmehr stellen sich in Teichen die

sog. Anomalien häufig als Metallschrott heraus. Dieser und weiterer Müll wird herausgeholt, damit die Entschlammung störungsfrei erfolgen kann.

Die Bergungsarbeiten werden drei bis vier Tage dauern. Der Bürgerpark ist in dieser Zeit ohne Einschränkungen zugänglich und nutzbar. Erst bei dem Auffinden von konkreten Blindgängern oder anderer Munition können Sperren notwendig werden. Darüber wird dann separat informiert.

SVE Fußball

Sieg und Niederlage der Ü35

Weißen eine der besten Leistungen der vergangenen Jahre. Im richtigen Moment wurde der Ball in den Reihen behauptet und im richtigen Moment wurde zielstrebig nach vorne gespielt. Einer dieser zielstrebigsten Angriffe führte noch vor der Pause zum 3:0 durch Volkan Altan. Auch nach dem Wechsel ließen die Erzhäuser nicht nach und gewannen durch weitere Treffer von Dennis Weiland, Carsten Grünewald und Nico Wagner verdient, aber etwas zu hoch mit 6:0-Toren und zogen ins Halbfinale des Kreispokals ein. Gegner würde in einem Heimspiel der SV Traisa sein.

Das Spiel war bereits für den darauffolgenden Montag angesetzt, und die Erzhäuser nahmen direkt am nächsten Tag Kontakt mit dem Gegner auf, um das Spiel nach hinten zu schieben, da einige Spieler verhindert sein würden. Leider scheinen die Gegner aus Traisa terminlich

sehr eng eingebunden, denn es war ihnen nicht möglich, die Vorschläge der Erzhäuser zu bestätigen, geschweige denn, in den nächsten 6-7 Wochen auch nur einen Alternativtermin zu benennen, um gemeinsam nach einer Lösung zu suchen. Da der Kunstrasenplatz in Erzhausen belegt war – die 3. Mannschaft spielte zuhause – drehte der Klassenleiter kurzentschlossen das Heimrecht – vollkommen in Ordnung, die anderthalb Stunden An- und Rückfahrtszeit fallen weg und das gibt den Spielern aus Traisa mal Luft zum Durchatmen vor den kommenden, terminlich komplett geblockten, Wochen.

Das Spiel begann und blieb die komplette Spielzeit über ausgeglichen. Sowohl Traisa als auch Erzhausen boten eine starke Leistung, und es entwickelte sich ein Kampf auf Biegen und Brechen. Beide Seiten hatten ein paar Torchancen, die aber alle ungenutzt blieben. Der erste Treffer fiel nach 57 Minuten.

Ejub Bubalo, der mehr als drei Jahre kein Spiel mehr bestritten hatte und vom Fußballer zum Langstreckenläufer mutiert war, war kurz vorher eingewechselt worden. Dennis Weiland flankte über die gesamte Abwehr hinweg, und Ejub Bubalo nickte per strammen Kopfball zur Führung ein. Sicherheit gab das den Erzhäusern leider nicht. Traisa kam in den Minuten danach immer wieder zu gefährlichen Angriffen und erzielte nach 64 Minuten nicht unverdient den Ausgleich. Das Elfmeterschießen musste nun die Entscheidung bringen, und da setzten sich die „Gastgeber“ durch.

Damit ist für die Ü35 des SV Erzhausen im Halbfinale Schluss. Die Chance auf einen Finaleinzug besteht weiterhin bei der Ü45, die auf DJK/SSG Darmstadt trifft. Hier einigten sich beide Mannschaften auf den 15.4. Anstoß wird dann um 20:00 Uhr in Erzhausen sein.

Pflanzentauschbörse Chili gegen Tomate



Erzhausen (gva). Sie gärtner gerne? Egal ob im eigenen Garten, auf dem Balkon, im Schrebergarten oder auf der Fensterbank. Dann bietet Ihnen die Pflanzentauschbörse eine Plattform für regen Austausch mit gleichgesinnten Hobbygärtnerinnen und Hobbygärtnern. Getauscht werden kann alles, was Garten oder Fensterbank bereichert und selbst nicht benötigt wird: von A wie Ableger über Jungpflanzen, Küchenkräuter, Knollen, Samen, Stauden bis Z

wie Zwiebeln und Zimmerpflanzen. Fachsimpeln erwünscht! Tauschen Sie sich aus, geben Sie sich Tipps zur Pflege der Pflänzchen, dem Düngen und Wässern, der Standortwahl oder der Schädlingsbekämpfung. Erweitern Sie die Pflanzentauschbörse zur Pflanzenplauschbörse. Die Veranstaltung leistet einen wertvollen Beitrag zur Förderung der Biodiversität, Nachhaltigkeit und zum Klimaschutz. Der OGV plant auch in diesem Jahr wieder Ableger bienenfreundlicher

ein- und mehrjähriger Stauden zu verschenken. Die Anlieferung der Tauschobjekte kann ab 13.30 Uhr erfolgen. Den Aufbau gestalten Sie selbst. Ob die Behältnisse mit den Pflanzen auf dem Boden oder auf mitgebrachte Tischchen gestellt werden, bleibt den Teilnehmenden überlassen. Lust, schon jetzt an Ableger für den Frühling zu denken? Wir sind gespannt und freuen uns schon auf diesen Tag – der bei

jedem Wetter stattfinden soll.
Wo? Terrasse Bücherbahnhof, Bahnstraße 194, 64390 Erzhausen
Wann? Samstag, 16. Mai 2026 von 14.00 – 16.00 Uhr
Wer? WIR-in-Erzhausen Bücherbahnhof Obst- und Gartenbauverein

ÜBER DEN TELLERRAND HINAUS

ARHEILGEN

SAMSTAG 28.03., 10-16h **VINYL FLOHMARKT DARMSTADT**
Anmeldung/Info: www.schallplattendarmstadt.de
Wo: Zum Goldenen Löwen, Frankfurter Landstr. 153

EGELSBACH

FREITAG 27.03., 20h **SCHNUPPERPROBE BLASORCHESTER EGELSBACH-ERZHAUSEN**
Komm vorbei und entdecke die Freude am gemeinsamen Musizieren!
Wo: Aula der Wilhelm-Leuschner Grundschule, Heidelberger Str. 19

WIXHAUSEN

DONNERSTAG 26.03., 19h **KINO "MRS. HARRIS UND EIN KLEID VON DIOR"**
Wo: Ostendstraße 27-29 in der Begegnungsstätte der DRK Aktiven Senioren Wixhausen

Alle Angaben ohne Gewähr. Irrtümer, Änderungen und Druckfehler vorbehalten. Für Richtigkeit und Vollständigkeit wird keine Haftung übernommen.

MGV Sängerbund-Sängerlust 1875 Erzhausen

Einladung zur Jahreshauptversammlung am Freitag, 10. April 2026, um 20:00 Uhr im Bürgerhaus Erzhausen

1. Begrüßung, Beschluss der Tagesordnung, Totenehrung
2. Ehrung verdienter Sänger
3. Verlesung des Protokolls der Jahreshauptversammlung 2025
4. Geschäftsbericht für das Jahr 2025
5. Kassenbericht für das Jahr 2025
6. Bericht der Kassenprüfer und Antrag auf Entlastung des Vorstandes
7. Aussprache zu den Punkten 4 bis 6
8. Wahl eines Versammlungsleiters u. Neuwahl des Vorstands
9. Veranstaltungen im Jahr 2026
10. Verschiedenes, Mitteilungen, Anfragen usw.

Anträge und etwaige Änderungswünsche zur Tagesordnung sind dem 1. Vorsitzenden bis spätestens 1 Woche vor Beginn der Jahreshauptversammlung schriftlich mitzuteilen.

Privilegierte Schützengesellschaft Darmstadt 1538 e.V.

Ostereierschießen für jedermann am 04.04.2026

Geschossen wird mit dem Luftgewehr.
Für Gäste von 6-12 Jahren steht ein Lichtgewehr bereit.
PSG Darmstadt, Weiterstädter Landstr. 57, Darmstadt-Arheilgen ab 13:00 Uhr bis 16:00 Uhr

Bildungskürzungen an Hessens Schulen

Darmstädter Abgeordnete Bijan Kaffenberger (SPD), Peter Franz (CDU) und Hartwig Jourdan (CDU) stimmen in namentlicher Abstimmung für Kürzungen an integrierten Gesamtschulen

(hfh). Am 18.03. wurde der Landeshaushalt für das Jahr 2026 im Hessischen Landtag mit den Stimmen der regierungstragenden Fraktionen von CDU und SPD in dritter Lesung beschlossen. Erstmals seit Jahrzehnten wird dabei an Hessens Schulen drastisch gekürzt. Die GRÜNE Fraktion im hessischen Landtag hat in den vergangenen Wochen alles dafür getan, um die Kürzung von 90 Lehrkräftestellen an integrierten Gesamtschulen und 300 Stellen beim Sozialindex zu verhindern. Auch zur dritten Lesung des Haushalts am 18.03. hat die GRÜNE Fraktion Haushaltsänderungsanträge gestellt, um diesen Bildungskahlschlag noch auf den letzten Metern zurück zu nehmen. Aber die Fraktionen von CDU und SPD haben auch diese letzte Chance vertan und die Kürzungen beschlossen. Im Rahmen einer namentlichen Abstimmung haben auch die

Darmstädter Abgeordneten Bijan Kaffenberger (SPD), Peter Franz (CDU) und Hartwig Jourdan (CDU) für die Kürzungen gestimmt. Die GRÜNE Darmstädter Abgeordnete Hildegard Förster-Heldmann zeigt sich über die bevorstehenden Bildungskürzungen, die auch Darmstädter Schulen treffen werden, entsetzt: „Es ist wahrlich ein Tiefpunkt in der hessischen Schulpolitik. Denn mit den Kürzungen beim Sozialindex und den integrierten Gesamtschulen werden Förderstrukturen zerschlagen, von denen vor allem Kinder und Jugendliche mit besonders hohem Förderbedarf profitieren. Nach Schätzungen der Gewerkschaft Erziehung und Wissenschaft Hessen werden im Schulamtsbezirk für die Stadt Darmstadt und den Landkreis Darmstadt-Dieburg allein über die Kürzungen im

Sozialindex über 15 Lehrkräftestellen wegfallen. Diese Kürzungen sind nicht nur falsch, sondern auch unnötig. Denn der Landeshaushalt bietet genug finanziellen Spielraum, um die betroffenen Lehrkräftestellen in vollem Umfang zu erhalten. Dass die Landesregierung die Kürzungen dennoch durchgesetzt hat, zeigt, dass Bildung unter CDU und SPD in Hessen keine Priorität mehr hat.“

Hintergrund ist an Integrierten Gesamtschulen werden Schüler*innen unterschiedlichster Hintergründe und Leistungsniveaus gemeinsam beschult und individuell gefördert. Zudem leisten sie in vielen Schulträgerregionen die Hauptarbeit in Sachen inklusiver Beschulung sowie bei den Intensivklassen für geflüchtete Schüler*innen. Aus dem Sozialindex erhalten Schulen, die aufgrund einer extrem heterogenen bzw. förder-

bedürftigen Schülerschaft besonders herausgefordert sind, zusätzliche Ressourcen – insbesondere Schulen mit Haupt- und Realschulbildungsgang sowie Grundschulen profitieren hiervon. Mit den Lehrkräftestellen können beispielsweise ergänzende Förderkurse finanziert werden.



Souvenirs, Souvenirs!

Ein Buch- und Kunstprojekt im Atelierhaus Darmstadt

Darmstadt (ak). Alles begann mit einer Sammlung von Reiseandenken... Was daraus geworden ist, lässt sich am Wochenende nach Ostern im Atelierhaus Darmstadt überprüfen: eine Buchpremiere, eine Ausstellung, eine Autorenlesung und womöglich noch ein bisschen mehr. Drei Freunde haben sich zusammengetan, um ein gemeinsames Projekt auf die Beine zu stellen. Die Künstler Heinz W. Lotz (Darmstadt-Arheilgen) und Arthur Kunz (Langen) sowie der Kunstkritiker Roland Held (Darmstadt) leisteten, jeder in seinem Metier, Beiträge zum im Selbstverlag frisch erschienen Buch „Souvenirs, Souvenirs“. Tatsächlich war es Lotz' Vitrine, prallvoll mit von vielen Fernreisen



heimgebrachten Andenken – mal im Touri-Shop erstanden, mal einfach auf der Straße, im Restaurant, auf dem Friedhof

aufgepickt –, die den Kollegen Kunz inspirierte zu einer farbenfrohen Serie in Fettkreide-Technik, halb gemalt, halb gekratzt. Gemeinsam wurden sie bei Held vorstellig wegen eines einführenden Texts zu der mit all den Fundstücken gefüllten „Wunderkammer“. Der auch geliefert wurde – inklusive eines Schwungs völlig freierfunderer Geschichten, wie Heinz W. Lotz im einzelnen zu seiner Sammlung gekommen sei. Eingebettet in einen multimedialen Kontext, wird das üppig illustrierte Ergebnis erstmals der Öffentlichkeit präsentiert.

Atelierhaus Darmstadt: Riedeselstraße 15
Fr. 10. April ab 19 Uhr
Sa. 11. April 17 bis 19 Uhr
So. 12. April, 14 bis 17 Uhr

Kinder- & Jugendförderung
Gemeinde Erzhausen

SPORT-OLYMPIADE CAMP

6 - 12 Jahre

An der Grillhütte Hauptstr. 103, Erzhausen

5. Ferienwoche 27.07. – 31.07.2026
6. Ferienwoche 03.08. – 07.08.2026

MACH MIT. WIR FREUEN UNS AUF DICH!

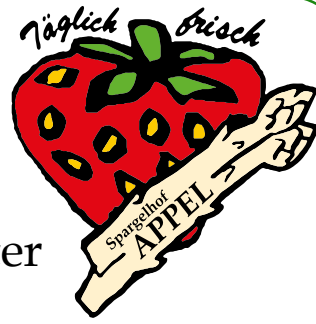
[HTTPS://ERZHAUSEN.DE/ANMELDUNG](https://erzhausen.de/anmeldung)
kijufoe@erzhausen.de
06150-9767-29

Endlich wieder Spargel

ab Donnerstag 26.03.

am Stand bei Edeka Arheilgen

Öffnungszeiten und weitere Verkaufsstellen unter
www.spargelhof-appel.de oder 06151/375735



Spargelhof Appel

Kein Frührschoppen im April

Darmstadt (rh). Seitdem das Staatstheater Darmstadt vor mehr als 50 Jahren am Georg-Büchner-Platz zuhause ist, hat sich vieles rund um das Staatstheater verändert: Außen – und Innen.

Die Aktion Theaterfoyer ist geblieben. Und es gelingt seither unverändert, das Publikum mit Veranstaltungen ins Foyer des Großen Hauses zu locken

und für das Staatstheater zu begeistern – nur im April dieses Jahres nicht, was die Aktion Theaterfoyer außerordentlich bedauert. Wir bleiben zuversichtlich und gehen davon aus, dass es bei dieser einmaligen Absage bleibt – und freuen uns auf unseren nächsten Termin im Mai – im Theaterfoyer unserer Stadtgesellschaft an unserem Staatstheater Darmstadt.

Probenwochenende 2026

Chor SurpriSing bereitet sich auf großes Konzert im Mai vor



Wixhausen (cm). Die Freude war riesig: Vom 06. bis 08. März fuhr der gemischte Chor SurpriSing endlich wieder auf ein lang ersehntes Probenwochenende! Das Ziel in diesem Jahr: die Jugendherberge Wiesbaden.

Es gibt viel zu tun

Seit der Staffelübergabe vom ehemaligen Chorleiter Alexander Franz an Janina Hirsch vor rund einem Jahr bewegt der Chor sich musikalisch zunehmend im acapella-Bereich. Das diesjährige Probenwochenende wurde daher nun intensiv genutzt, um an den seitdem neu einstudierten acapella-Titeln zu feilen und diese zu festigen. Bereits Freitagabend wurde aktiv zur Pro-

benarbeit genutzt. Besonders viel gearbeitet wurde jedoch am darauffolgenden Samstag, um den gemeinsamen Chorklang weiter zu formen. Selbstverständlich gab es zwischendurch aber auch genug Pausen zum Plaudern, den ein oder anderen Kaffee und, um den strahlenden Sonnenschein zu genießen. Darüber hinaus bot der Verein neben all der Probenarbeit in diesem Jahr für die Sängerinnen und Sänger Einzel-Stimmführung im Rahmen des Probenwochenendes an: Dazu konnte Nico Ries, ständiges Mitglied im Chor des bayerischen Rundfunks, gewonnen werden, der individuell auf jede Stimme einging und wertvolle Tipps gab. Den Abend

verbrachte man schließlich mit Kennenlernspielen, guter Musik und geselligem Beisammensein.

Große Events werfen Ihre Schatten voraus

Auch am Sonntag wurde erneut intensiv geprobt, ehe der Chor wieder die Heimreise antrat. So ging ein intensives Probenwochenende zu Ende – aber das nächste Highlight steht bereits bevor: Am 16. Mai findet das große Gemeinschaftskonzert von SurpriSing zusammen mit den Baltic Jazz Singers aus Lübeck statt! Also merken sie sich diesen Termin unbedingt vor – weitere Infos dazu schon bald an dieser Stelle, sowie unter www.surprising2002.de

Bildungskürzungen an Hessens Schulen

Darmstädter Abgeordnete Bijan Kaffenberger (SPD), Peter Franz (CDU) und Hartwig Jourdan (CDU) stimmen in namentlicher Abstimmung für Kürzungen an integrierten Gesamtschulen

(hfh). Am 18.03. wurde der Landeshaushalt für das Jahr 2026 im Hessischen Landtag mit den Stimmen der regierungstragenden Fraktionen von CDU und SPD in dritter Lesung beschlossen. Erstmals seit Jahrzehnten wird dabei an Hessens Schulen drastisch gekürzt.

Die GRÜNE Fraktion im hessischen Landtag hat in den vergangenen Wochen alles dafür getan, um die Kürzung von 90 Lehrkräftestellen an integrierten Gesamtschulen und 300 Stellen beim Sozialindex zu verhindern. Auch zur dritten Lesung des Haushalts am 18.03. hat die GRÜNE Fraktion Haushaltsänderungsanträge gestellt, um diesen Bildungskahlschlag noch auf den letzten Metern zurück zu nehmen. Aber die Fraktionen von CDU und SPD haben auch diese letzte Chance vertan und die Kürzungen beschlossen. Im Rahmen einer namentlichen Abstimmung haben auch die Darmstädter Abgeordneten Bijan Kaffenberger (SPD), Peter Franz (CDU) und Hartwig Jour-

dan (CDU) für die Kürzungen gestimmt.

Die GRÜNE Darmstädter Abgeordnete Hildegard Förster-Heldmann zeigt sich über die bevorstehenden Bildungskürzungen, die auch Darmstädter Schulen treffen werden, entsetzt: „Es ist wahrlich ein Tiefpunkt in der hessischen Schulpolitik. Denn mit den Kürzungen beim Sozialindex und den integrierten Gesamtschulen werden Förderstrukturen zerschlagen, von denen vor allem Kinder und Jugendliche mit besonders hohem Förderbedarf profitieren. Nach Schätzungen der Gewerkschaft Erziehung und Wissenschaft Hessen werden im Schulamtsbezirk für die Stadt Darmstadt und den Landkreis Darmstadt-Dieburg allein über 15 Lehrkräftestellen wegfallen. Diese Kürzungen sind nicht nur falsch, sondern auch unnötig. Denn der Landeshaushalt bietet genug finanziellen Spielraum, um die betroffenen Lehrkräftestellen in

vollem Umfang zu erhalten. Dass die Landesregierung die Kürzungen dennoch durchgesetzt hat, zeigt, dass Bildung unter CDU und SPD in Hessen keine Priorität mehr hat.“

Hintergrund ist an Integrierten Gesamtschulen werden Schüler*innen unterschiedlichster Hintergründe und Leistungsniveaus gemeinsam beschult und individuell gefördert. Zudem leisten sie in vielen Schulträgerregionen die Hauptarbeit in Sachen inklusiver Beschulung sowie bei den Intensivklassen für geflüchtete Schüler*innen. Aus dem Sozialindex erhalten Schulen, die aufgrund einer extrem heterogenen bzw. förderbedürftigen Schülerschaft besonders herausgefordert sind, zusätzliche Ressourcen – insbesondere Schulen mit Haupt- und Realschulbildungsgang sowie Grundschulen profitieren hiervon. Mit den Lehrkräftestellen können beispielsweise ergänzende Förderkurse finanziert werden.

Mutmaßliche Giftköder

Polizei bittet Hundehalterinnen und Hundehalter zur Vorsicht

Darmstadt (ots). Im Laufe des Samstags (21.3.) haben mehrere Zeuginnen und Zeugen telefonisch und per Onlineanzeige die Polizei in Darmstadt kontaktiert und verdächtige Gegenstände gemeldet, bei denen es sich um Giftköder handeln könnte. Diese wären im Bereich des Oberfelds und der Lichtwiese ausgelegt gewesen. Eine Zeugin hatte zudem vier orangefarbene und etwa 2 Zentimeter große Ge-

genstände in der Verlängerung des Seiterswegs gefunden und beim 1. Polizeirevier abgegeben. Ob es sich dabei tatsächlich um Giftköder handelt, muss jetzt geklärt werden. Mit den weiteren Ermittlungen ist die Diensthundestaffel des Polizeipräsidiums Südhessen betraut.

Hundehalterinnen und Hundehalter sind zudem angehalten, beim Ausführen ihrer Vierbeiner äußerst aufmerksam zu sein.

CDU Arheilgen bedankt sich

für das entgegengebrachte Vertrauen

Arheilgen (or). Die CDU Arheilgen bedankt sich herzlich bei allen Wählerinnen und Wählern für das entgegengebrachte Vertrauen bei der Kommunalwahl. Das Ergebnis im Stadtteil ist für uns ein klares Signal: Mit einem Zuwachs von einem Prozent konnten wir unsere Position vor Ort weiter stärken.

Besonders erfreulich ist für uns der große Zuspruch, den wir im Verlauf des Wahlkampfes in vielen persönlichen Gesprächen erfahren haben. Dieses Vertrauen verstehen wir als Auftrag und Ansporn, unsere engagierte und verlässliche Arbeit für Arheilgen konsequent fortzusetzen.

Der Wahlkampf war teilweise von zugespitzten Auseinandersetzungen geprägt. Die CDU Darmstadt wurde dabei zu Unrecht mit dem Vorwurf konfrontiert, mit AfD-nahen Formulierungen zu arbeiten. Unser Anspruch war und bleibt es, über unsere Inhalte, unsere Erfolge und unsere Ziele für Arheilgen zu sprechen – nicht über andere Parteien. Diesem Kurs sind wir treu geblieben.

Wir waren und sind der Ansicht, dass man Probleme, die es in unserer Stadt ohne Zweifel gibt, auch offen ansprechen muss, wenn man sie sachorientiert lösen möchte. An dieser

Haltung werden wir auch künftig festhalten, denn „Haltung, Klartext und Respekt“ ist für uns nicht nur ein Wahlkampfslogan, sondern ein elementarer Bestandteil unseres Selbstverständnisses.

Mit Axel Lanzmich zieht ein engagierter Vertreter Arheilgens direkt in die Stadtverordnetenversammlung ein. Irene Wurzel steht als erste Nachrückerin bereit. Beide stehen für eine sachorientierte, bürgernahe Politik und werden die Interessen unseres Stadtteils mit Nachdruck vertreten.

Mit Blick auf das Gesamtergebnis in Darmstadt bleibt festzuhalten, dass dieses hinter unseren Erwartungen zurückbleibt. Hier hätten wir uns ein stärkeres Abschneiden gewünscht. Umso wichtiger ist es nun, die kommenden Sondierungsgespräche aufmerksam zu begleiten. Ziel muss die Bildung einer stabilen und verlässlichen Koalition für unsere Stadt sein.

Gerade vor dem Hintergrund des Erstarkens der AfD ist es aus unserer Sicht von zentraler Bedeutung, dass Darmstadt auch künftig über eine starke, rationale Stimme der bürgerlichen Mitte verfügt. Dafür steht die CDU – in Arheilgen und in der gesamten Stadt.

Erfolgreiche Müllsammelaktion am 13.03.2026 fördert Gemeinschaft und Umweltschutz



Arheilgen (hl). Die kürzlich durchgeführte Müllsammelaktion im Arheilger Osten war ein voller Erfolg und ein Gewinn für Groß und Klein. Die Aktion bestand aus zwei Teilen und bot sowohl den Kindern als auch den Erwachsenen die Möglichkeit, aktiv zum Umweltschutz beizutragen.

Am Vormittag startete der erste Teil der Aktion. Die Kinder der Kindertagesstätte „Wirbelwind“ wurden von Herrn Roßkopf, Mitarbeiter des Eigenbetriebs kommunale Aufgaben und Dienstleistungen (EAD) mit Westen und Müllzangen ausgestattet. Mit großer Begeisterung stürzten sie sich auf den Unrat in und um ihre Kita. Doch die Kinder waren noch nicht zufrieden – sie dehnten die Aktion spontan

auf den angrenzenden Spielplatz aus. Während des Sammelns wurden den Kindern spielerisch wichtige Themen wie Mülltrennung und Recycling nähergebracht. Ein Highlight der Aktion war das überraschende Auftauchen des Müllautos, das die Kinder fasziniert beobachteten. Für viele war es das erste Mal, dass sie das große Fahrzeug in Aktion sahen und hautnah erleben konnten, wie der Müll effizient eingesammelt und transportiert wird. Diese spannende Begegnung mit dem Müllauto verlieh der Aktion ein besonderes Element und verstärkte das Bewusstsein der Kinder für die Bedeutung des Müllsammelns und der Abfallentsorgung.

Am Nachmittag ging es dann weiter: Ab 14 Uhr waren die

älteren Hortkinder und die Erwachsenen an der Reihe. Auch sie wurden bestens mit Ausstattungen versorgt. Unterstützung erhielten sie zudem von Frau Deppert, Sozialmanagement bauverein AG, die mit Rat und Tat zur Seite stand. Kinder und Erwachsene machten sich auf, das Quartier gründlich von herumliegendem Müll zu befreien. Mit Eifer füllten sich die Müllsäcke, und besonders die Kinder zeigten sich begeistert von der Aktion. Sie hatten bereits viel Wissen über Recycling und Mülltrennung und konnten dieses in die Praxis umsetzen.


Nach rund 2 Stunden intensiven Sammelns war die Aktion erfolgreich abgeschlossen. Ein Gruppenfoto und die Rückkehr zum Muckerhaus folgten. Dort


warteten eine köstliche Suppe, warme und kalte Getränke sowie gute Gespräche. Es war ein schöner Abschluss eines Tages, an dem alle Teilnehmer*innen einen wichtigen Beitrag zur Sauberkeit und Verschönerung des Quartiers geleistet hatten. Ein herzliches Dankeschön geht an die bauverein AG für die großzügige Spende, die die Bewirtung der Teilnehmer*innen ermöglichte. Die Aktion wurde unter Beteiligung des EAD, der Kita Wirbelwind, dem Jugendhaus Messeler Straße und der Gemeinwesenarbeit in Arheilgen (Regionale Diakonie Südhessen) organisiert.

Die Aktion hat nicht nur die Umwelt, sondern auch das Gemeinschaftsgefühl gestärkt – ein großer Erfolg für alle Beteiligten.




bequem
online lesen





Nächste Woche kommt der
Osterhase



Unterstützen Sie die DRF Luftrettung.
Werden Sie Fördermitglied.
Info-Telefon 0711 7007-2211
www.drf-luftrettung.de

Ortsbeiratswahl 2026

Wixhausen (spd). Die Vorsitzenden der SPD in Wixhausen, Beate Burow und Peter Zienow, sowie der designierte Ortsbeiratsvorsitzende Kevin Trah-Bente zeigen sich dankbar für den starken Rückhalt in der Wixhäuser Bürgerschaft. Sie bedanken sich ausdrücklich für das große Vertrauen und den fairen Wahlkampf.

Nun gelte es, die anstehenden Projekte aus dem Wahlprogramm der SPD mit Nachdruck voranzubringen. Insbesondere die Realisierung der „Neuen Mitte“ darf nicht länger ins Stocken geraten, sondern muss

zügig umgesetzt werden. Zugleich wird sich der neue Ortsbeirat intensiv mit dem Monitoring des Probebetriebs der Flugroute „Cindy S“ befassen. Unterstützt von einem Gremium wissenschaftlich versierter Bürgerinnen und Bürger soll die Auswertung des UNH kritisch begleitet und auf Augenhöhe überprüft werden. Wir werden unser Ziel, die Streuung der Flugbewegungen nicht aufgeben.

In der Arheilger Post werden wir regelmäßig zu diesen Themen berichten.

Ein Stadtteil macht sich fit

Gesundheitsfrühjahrsputz startet am 13. April 2026

Arheilgen/Kranichstein (as). Der Frühling gilt seit jeher als Zeit des Aufbruchs. Fenster werden geöffnet, Wohnungen gelüftet – warum also nicht auch den eigenen Körper „durchputzen“? Unter dem Motto „Gesundheitsfrühjahrsputz“ startet Physio Al Jasem ein achtwöchiges Präventionsprogramm, das Bewegung und Ernährung so verbindet, wie es im Alltag oft schwerfällt. Viele Menschen wissen: Wer gesund bleiben will, braucht Bewegung, eine ausgewogene Ernährung und manchmal auch den Mut, auf Überflüssiges zu verzichten. Doch Wissen allein reicht nicht, entscheidend ist, ins Tun zu kommen. Genau dabei unterstützt das neue Programm.

Bewegung, die wirkt – und in den Alltag passt
Über acht Wochen trainieren die Teilnehmer zweimal pro Woche im modernen Gerätebereich der Praxis. Die Einheiten sind

flexibel planbar und werden professionell begleitet.

Ziel ist es, die Muskulatur zu stärken, den Stoffwechsel anzukurbeln und langfristig mehr Aktivität in den Alltag zu bringen. Viele Menschen unterschätzen, wie sehr schon kleine, regelmäßige Bewegungseinheiten das Wohlbefinden steigern können. Das Programm zeigt: Gesundheit beginnt nicht mit Perfektion, sondern mit dem ersten Schritt.

Ernährung, die motiviert statt verbietet

Ergänzt wird das Training durch einen wöchentlichen Ernährungskurs mit dem Darmstädter Ernährungsberater Silas Zehnder.

Hier geht es nicht um strenge Diäten, sondern um alltagstaugliche Strategien:

- Wie baue ich gesunde Gewohnheiten auf?
- Welche Lebensmittel geben Energie statt Müdigkeit?

• Wie gelingt es, Verzichtbares zu reduzieren, ohne sich eingeschränkt zu fühlen?

Die Teilnehmer erhalten praktische Tipps, die sofort umsetzbar sind – und die Lust machen, dranubleiben.

Krankenkassen übernehmen bis zu 100 Prozent

Ein großer Vorteil: Die Kurse sind ZPP-zertifiziert. Das bedeutet, dass viele gesetzliche Krankenkassen die Kosten vollständig erstatten.

Gesundheit muss also nicht teuer sein – sie braucht vor allem Motivation und ein gutes Konzept.

Bewährtes Format, neue Energie

Bereits vor zwei Jahren bot Physio Al Jasem ein ähnliches Challenge-Format an, mit beeindruckender Resonanz.

Teilnehmer berichteten von:

- besserer Fitness
- bewussterem Essverhalten
- einem neuen Körpergefühl

Das neue Programm knüpft daran an, mit noch mehr Struktur, persönlicher Betreuung und einem klaren Ziel: Menschen dabei zu unterstützen, ihre Gesundheit selbst in die Hand zu nehmen.

Starttermin, Anmeldung und begrenzte Plätze

Der Gesundheitsfrühjahrsputz beginnt am 13. April 2026 und läuft über acht Wochen.

Die Teilnehmerzahl ist bewusst begrenzt, um eine individuelle Betreuung zu gewährleisten.

Interessierte können sich in den Standorten Arheilgen und Kranichstein oder online unter www.physio-aljasem.de informieren und anmelden.

Gesundheit ist kein Zufall, sie ist eine Entscheidung. Und der Frühling ist der perfekte Moment, sie zu treffen.



VOLZ

„Wir schaffen Atmosphäre zum Wohlfühlen“

- Fenster und Türen
- Garagentore
- Rolläden
- Markisen
- Smarthome
- Sicherheitstechnik

Frankfurter Landstr. 12
64291 DA-Arheilgen
Tel: 06151 372 894
info@volz-darmstadt.de
volz-darmstadt.de



FIT DURCHS JAHR

NEUER KURS

FRÜHJAHRSPUTZ
FÜR DEINE GESUNDHEIT

Bewegung & Ernährung

- 8 Wochen Gerätetraining (2 x pro Woche)
- 8 Kurse Ernährungsberatung (1 x pro Woche)
- Muskulatur aufbauen / Stoffwechsel aktivieren
- alltagstaugliche, nachhaltige Strategien für eine gesunde & ausgewogene Ernährung

Die Teilnehmerzahl ist begrenzt.





Bis zu
100%
Kosten-
erstattung
durch die
Krankenkasse
möglich.

Start
13. April
2026

Jetzt anmelden!



Arheilgen

REHA SPORTZENTRUM
AL JASEM
Frankfurter Landstraße 152
64291 Darmstadt
Telefon 0 6151 60 8018 - 5
arheilgen@physio-aljasem.de

Kranichstein

REHA SPORTZENTRUM
AL JASEM
Mirjam-Pressler-Straße 10
64289 Darmstadt
Telefon 0 6151 96 14 44 - 2
kranich@physio-aljasem.de

www.physio-aljasem.de

Sanierung des Moorteiches im Bürgerpark

Einsatz von Tauchern zur Kampfmitteluntersuchung

(stip). Im Rahmen der Sanierung des Moorteiches im Bürgerpark sind aktuell Taucher im Einsatz, die das Gewässer auf Kampfmittelreste untersuchen. Bei einer kürzlich durchgeführten Untersuchung mit einem speziellen Boot wurden etwa 60 verdächtige Punkte festgestellt, die nun von den Tauchern genauer analysiert werden.

Ausgeführt werden die Arbeiten von speziell ausgebildeten Tauchern, die üblicherweise in der Nord- und Ostsee, in Schiffsstraßen und Hafenanlagen tätig sind.

Standardmäßig werden vor Baumaßnahmen und „erdein-

greifenden Arbeiten“ Erkundungen zu Kampfmittelresten und Blindgängern eingeholt. Beim Moorteich ist die Möglichkeit auf entsprechende Funde gegeben, da während des Zweiten Weltkriegs im Bereich des heutigen Bürgerparks Flakstellungen aufgebaut waren.

Notwendig geworden ist diese Untersuchung, weil der Moorteich im laufenden Jahr entschlammt werden soll. Dies wiederum erfolgt im Rahmen der biologischen Aufwertung des Gewässers. Weitere Informationen zu der Maßnahme des Grünflächenamtes sind auf der Webseite www.darmstadt.de/moorteich abrufbar.

Die Wahrscheinlichkeit, dass tatsächlich Weltkriegsmunition gefunden wird, ist gering. Vielmehr stellen sich in Teichen die sog. Anomalien häufig als Metallschrott heraus. Dieser und weiterer Müll wird herausgeholt, damit die Entschlammung störungsfrei erfolgen kann.

Die Bergungsarbeiten werden drei bis vier Tage dauern. Der Bürgerpark ist in dieser Zeit ohne Einschränkungen zugänglich und nutzbar. Erst bei dem Auffinden von konkreten Blindgängern oder anderer Munition können Sperrungen notwendig werden. Darüber wird dann separat informiert.

Man muss immer etwas haben, auf das man sich freut!

QUERBEET Reisen

Ellen Dehl-Ziorkewicz, 64390 Erzhäusen, Hauptstr. 18



9.4.2026 Karpfenland Aischgrund Land der Teiche inkl. örtl. RL, Führung Schloss Adelhofen € 82,- Mittagessen mit + ohne Karpfen (Selbstzahler) € 29,-
29.4. Schifffahrt Main mit Prichsenstadt und Dettelbach. Inkl. 90 min. Schifffahrt € 75,-
20.5. Reisewege zur Kunst: Rembrandt Kassel Inkl. Eintritt + Führung in der Ausstellung in Schloss Wilhelmshöhe. Nachmittags Freizeit bei den Wasserspielen im Bergpark € 89,-
26.5. Auf Flügelspannweite beim Falkner! Inkl. Vorführung, Möglichkeit Tiere selbst zu halten, Kaffee + Kuchen + Leckerer vom Grill € 95,-
Musical Fulda: Der Schimmelreiter ab € 103,- Freitag 19.6. + Sonntag 26.7. **Weltpremiere!**
10.6. Fahrt ins Blaue inkl. Essen+Führung € 85,-
12.6. Open Air Fulda auf dem Domplatz: 'Best of Gala' Beginn: 20:30 Uhr inkl. Karte ab € 127,-

3.5.-9.5. Frühling in den Bergen: Abtenau 6xÜHP, örtl. Ganztags-RL, Hochkönig, Maria Alm, Salzkammergut, Berchtesgaden, Hüttengaudi mit Vesper und mehr € 997,- p.P./EZ: € 1144,-
14.5.-16.5. Augsburg, Nördlingen + Brombachsee, Ansbach Stadtführung Nördlingen + Augsburg, Tramaran-Fahrt, Käserei-Besuch m. Verkostung u.v.m. 2x ÜHP € 474,- p.P./EZ: € 542,-
29.5.-4.6. Frankreich: von Opal-Küste bis zur Picardie 6xÜHP, Eintritte Aquarium, Gärten von Iles, Kloster Valloire, 2x Bootsfahrt u.v.m.
3.7.-6.7. Spreewälder Lichtnächte 3x ÜHP inkl. Getränke zum Essen, Kahnfahrt + mehr
31.8.-3.9. Brandenburg, Potsdam, Tangermünde 3x ÜHP im Seehotel, Führung Schloss + Park Sanssouci, Eintritt Optik-Park, Schifffahrt Brandenburg und mehr € 596,- p.P./EZ: € 665,-

Profitieren Sie von der persönlichen Betreuung, den Extras und vielen Inklusiv-Leistungen! Also, bei Aufbruchsstimmung wählen Sie Tel. 06150/866 1450 oder verfassen eine E-Mail an querbeet.reisen@t-online.de weitere Infos findet man auf: www.querbeet-reisen.de

Schon mittwochs online lesen www.arheilger-post.de

Unterkünfte für Gastmusiker gesucht

Darmstadt (os). Der Konzertchor Darmstadt unter der Leitung von Wolfgang Seeliger ist für seine großen sinfonischen Konzerte in und um Darmstadt bekannt. Zumeist sind die Mitwirkenden aus Darmstadt und Umgebung, jedoch werden für Aufführungen großer Werke Gast Sänger und Instrumentalisten aus ganz Deutschland eingeladen, um Chor und Orchester musikalisch zu verstärken. Diesen Musiker*innen möchten wir während ihres Aufenthalts in Darmstadt gerne eine private Unterkunft vermitteln. Die Aufenthalte dauern in der Regel zwischen ein bis drei Nächten. Eine Verpflegung ist nicht erforderlich – die Gäste versorgen sich selbst. Es handelt sich überwiegend um junge professionelle Musiker*innen im Alter zwischen 25 und 35 Jahren, die recht unkompliziert untergebracht werden können. Insbesondere für das Karfreitagskonzert mit J. S. Bachs Matthäus-Passion am 3. April 2026 im Darmstadt sucht der Chor dringend neue private Gastgeber*innen, denn aufgrund der Osterferien sind einige der bisher vermittelten Unterkünfte nicht verfügbar. Wer ein Zimmer bzw. eine Übernachtungsmöglichkeit für wenige Tage kostenfrei in Darmstadt, den Stadtteilen oder in der nahegelegenen Region anbieten könnte, wird gebeten sich beim Konzertchor zu melden.

Jede Unterstützung ist willkommen und hilft dem überwiegend ehrenamtlich tätigen Verein sehr. Interessenten und Angebote werden gebeten, sich möglichst bald unter kd@konzertchor-darmstadt.de oder 06151 293929 zu melden.

Jede Unterstützung ist willkommen und hilft dem überwiegend ehrenamtlich tätigen Verein sehr. Interessenten und Angebote werden gebeten, sich möglichst bald unter kd@konzertchor-darmstadt.de oder 06151 293929 zu melden.

Jede Unterstützung ist willkommen und hilft dem überwiegend ehrenamtlich tätigen Verein sehr. Interessenten und Angebote werden gebeten, sich möglichst bald unter kd@konzertchor-darmstadt.de oder 06151 293929 zu melden.

Veranstaltungen

bioversum und MUSEUM Jagdschloss Kranichstein



Samstag, 28.03., 16-18:30 Uhr Workshop „Die Welt in Grün!“ Kosten: 20,00 € pro Person (inkl. Museumseintritt und Materialkosten) Treffpunkt: Kasse bioversum Jagdschloss Kranichstein

Dienstag, 31.03., 14-16 Uhr Familien-Ferienprogramm für Familien mit Kindern von 6 bis 10 Jahren „Wohnung frei – Wir bauen einen Nistkasten“ Kosten: 10,00 € pro Person (inkl. Museumseintritt), Zusatzkosten pro Baukasten: 15,00 €

bioversum Jagdschloss Kranichstein
Kranichsteiner Straße 253
64289 Darmstadt

Öffnungszeiten:
Di bis Fr: 11-17 Uhr
Sa, So, Feiertage: 10-17 Uhr
Kostenlose Parkplätze sind vorhanden.

MUSEUM Jagdschloss Kranichstein
Kranichsteiner Straße 261
64289 Darmstadt

Öffnungszeiten:
Fr: 13-17 Uhr
Sa, So, Feiertage: 10-17 Uhr
Kostenlose Parkplätze sind vorhanden.

Anmeldung & Information: Anmeldung erforderlich. Sind noch Plätze frei, ist eine spontane Teilnahme möglich.
Tel.: 06151-97 111 888 (Dienstag bis Sonntag, 11:30-16:30 Uhr)
E-Mail: anfrage@jagdschloss-kranichstein.de
www.jagdschloss-kranichstein.de
 Instagram: @bioversum_kranichstein

Vortrag des Obst- und Gartenbauverein Arheilgen Trickbetrug und Trickdiebstahl



Arheilgen (uh). Im Rahmen der Vortragsreihe des Obst- und Gartenbauverein Arheilgen informierte POK'in Odine Kunert, Schutzfrau vor Ort/Arheilgen, wie man sich vor kriminellen Betrugsmaschinen schützen kann. Für Betrüger*innen sind Menschen der älteren Generation besonders interessant, weil sie meist vermöglicher sind, oft alleine leben, seltener Anrufe erhalten und großen Wert auf Hilfsbereitschaft und Vertrauen legen. Täter*innen nutzen dabei verschiedene Kommunikationswege um an ihr Ziel zu gelangen. Dazu kommen noch unseriöse Geschäfte an der Haustür, Trickdiebstähle in den eigenen „vier Wänden“, betrügerische Handwerker*innen,

vermeintliche Polizisten*innen, Onlinebetrüger*innen und vieles mehr. Doch wie können wir uns schützen? Grundsätzlich am Telefon keinerlei persönliche Daten, Namen oder Vermögensverhältnisse preisgeben bzw. irgendwelche Zusagen machen. Versuchen Sie sich in der ersten Aufregung nicht unter Druck setzen zu lassen. Es ist falsch verstandene Höflichkeit und nicht respektlos, wenn man das Gespräch sofort beendet. Klären Sie zunächst mit der/dem Betroffenen oder einer nahestehenden Person die Echtheit der Zahlungsaufforderung bzw. neuen Telefonnummer und nutzen Sie niemals die Rückruftaste. In Deutschland werden erst nach der Gerichts-



verhandlung eventuelle Geldbeträge fällig und es gibt generell keine Kautionsforderungen. Seriose Bank- oder Microsoft-Mitarbeiter fragen telefonisch keine Kontodaten ab und bitten nicht um Freigabe mittels PIN/TAN-Eingabe. Öffnen Sie Fremden generell nicht die Tür, egal welches Anliegen vorgetäuscht wird. Die örtliche Polizei nimmt keinesfalls Ihr Bargeld und Ihre Wertgegenstände in Verwahrung und ruft auch nicht über 06151 110 an. Fragen Sie im Zweifel immer bei den zuständigen Behörden nach und fordern sie ruhig die Aushändigung eines Dienstausweises. Scheuen Sie sich bitte nicht, im Betrugsfall ihr zuständiges Polizeirevier zu informieren! Das 3. Polizeirevier Arheilgen erreicht man unter der Nr. 06151 96941310. Für Kranichstein ist das Polizeirevier Darmstadt unter der Nr. 06151 96941110 zuständig. Ein Zettel mit den



wichtigsten Rufnummern sollte neben keinem Festnetztelefon fehlen. Detaillierte Informationen findet man im Internet unter www.polizei-beratung.de oder geschulte Hilfe unter www.darmstaedter-hilfe.de.

Die OGV-Vereinsvorsitzende Ingrid Zitzmann bedankte sich ganz herzlich bei der Referentin und hofft, dass dieser Informationsabend zum Eindämmen der betrügerischen Machenschaften ein klein wenig beitragen kann.

Ergebnis der Kommunalwahl in Arheilgen

SPD mit Abstand stärkste Kraft

Arheilgen (ts). Für die Kommunalwahl vom 15.03.2026 liegen inzwischen auch die Ergebnisse für den Stadtteil Arheilgen vor. Hier wurde die SPD mit insgesamt 25,37% deutlich stärkste Kraft. Besonders starken Zuspruch erhielten die Sozialdemokraten bei der Briefwahl, wo sie 29,23% erreichten (CDU: 20,14, Grüne: 14,56, AfD: 7,26). Bei der Urnenwahl stimmten 22,83% für die SPD, Grüne (16,8), CDU (15,81) und AfD (14,95) folgen auch hier mit einigem Abstand dahinter.

Dank an die Wählerinnen und Wähler

Der Arheilger SPD-Vorsitzende Tim Sackreuther dankt allen, die die SPD bei den jüngsten Kommunalwahlen mit ihren Stimmen unterstützt haben, für ihr Vertrauen: „Wir freuen uns wirklich sehr über den großen Zuspruch für die Arheilger SPD und unsere Kandidierenden im Stadtteil. Es ist eine Bestätigung unserer Arbeit vor Ort und gibt uns als Vertrauensbeweis Kraft für das weitere Engagement für Arheilgen und die Menschen im Stadtteil. Denn natürlich ist

das Ergebnis vor allem ein Arbeitsauftrag für die kommenden Jahre.“

SPD legt in Arheilgen entgegen dem Trend in Hessen zu

Die SPD gewinnt damit wie bereits bei der Wahl 2021 im Stadtteil Arheilgen. Gegenüber ihrem Ergebnis vor fünf Jahren konnten sich die Sozialdemokraten sogar verbessern. Während die SPD und ihre Kandidierenden in absoluten (kumulierten) Einzelstimmen 2021 insgesamt 115 942 Stimmen erhielten, waren es bei den jüngsten Wahlen 130.780 (2026), was ein Plus von 14.838 Stimmen ergibt. Auch anteilig legte die SPD in Arheilgen um knapp 1% zu. Hessenweit hatte die SPD dagegen 3,8% verloren.

Tim Sackreuther als Stadtverordneter gewählt

Der Arheilger Spitzenkandidat und Ortsvereinsvorsitzende Tim Sackreuther wurde für die SPD in die neue Darmstädter Stadtverordnetenversammlung gewählt. Sackreuther erhielt im Stadtteil Arheilgen parteiübergreifend mit Abstand die meisten kumulierten Einzelstimmen

aller Bewerberinnen und Bewerber. Er ist damit wiedergewählt und wird sein Mandat weiter ausüben. Der StaVo gehört er bereits seit 2019 an.

Alle Arheilger SPD-Kandidaturen erreichten starke Ergebnisse und wurden auf der Liste der Partei teils beachtlich hochgewählt: Sogar den größten Satz aller Darmstädter Sozialdemokraten machte Werner Sackreuther, der von Platz 61 auf 45 sprang. Tino Morgenroth verbesserte sich von 55 auf 43, Patrick Horn von 48 auf 39, Katrin Vogel von 40 auf 28, Felix Klebe von 32 auf 26, Thomas Stetz von 25 auf 23, Nadine Buske-Benz von 18 auf 14, Samantha Härter von 20 auf 13. Jutta Prochaska hielt Platz 12. Tim Sackreuther sprang von 3 auf 2.

Gemischte Gefühle mit Blick auf das Gesamtergebnis

Ogleich die SPD in Arheilgen ein starkes Gesamtergebnis erzielte und großen Zuspruch für ihre Kandidierenden erfuhr, blicken die Sozialdemokraten mit gemischten Gefühlen auf das Gesamtergebnis der Wahl:

„In der Gesamtstadt wurde zwar ein stabiles Ergebnis erzielt, dennoch hatten wir uns insgesamt mehr erhofft“, erklärt Sackreuther.

Die Arheilger SPD bedauert zudem sehr, dass mit Jutta Prochaska, Samantha Härter und Nadine Buske-Benz drei Arheilger Sozialdemokratinnen trotz toller Einzelergebnisse knapp den Einzug in die Stavo verpasst haben. Sie sind die drei ersten Nachrückerinnen der SPD-Fraktion, die mit 11 Sitzen im neuen Stadtparlament vertreten ist.

Sackreuther zeigt sich zudem nachdenklich und kämpferisch mit Blick auf die Zuwächse der AfD. „Offensichtlich gibt es auch in Arheilgen Menschen, die eine so große Unzufriedenheit verspüren, dass sie eine teils rechtsextreme Partei wählen, die überdies keinerlei vernünftigen Antworten auf konkrete Probleme vor Ort hat. Es ist deshalb an allen demokratischen Kräften in Arheilgen aufzuzeigen, dass die AfD keine Alternative, sondern eine Bedrohung für unser Land, unsere Stadt und unseren Stadtteil ist.“

BAUERNZEIT

„FRISCH VOM FELD – SAISONAL GENIEßEN“

Mit den ersten Knospen und Blümchen ist sie endlich da – die schöne Frühlingszeit. Die Tage werden länger, die Sonne gewinnt an Kraft, und in der Natur beginnt alles zu blühen. Auch auf den Feldern bedeutet der Frühling den Start in die arbeitsreichste Zeit des Jahres: Die Hauptsaison beginnt, und für unsere Landwirte geht es jetzt wieder richtig los.

Zwischen März und April startet traditionell die Spargelsaison – eine Zeit, auf die Genießer jedes Jahr sehnsüchtig warten. Nicht umsonst wird Spargel oft als „Königsgemüse“ bezeichnet: Sein feiner Geschmack, die kurze Verfügbarkeit und die aufwendige Ernte per Hand machen ihn zu etwas ganz Besonderem.

Vor allem regional angebaute Spargel überzeugt durch seine Frische. Zwischen Ernte und Verkauf vergeht nur wenig Zeit – ein entscheidender Vorteil, der sich deutlich im Geschmack bemerkbar macht. Frischer Spargel ist besonders aromatisch und zart und gilt deshalb als echte Delikatesse der Saison.

Ob weiß oder grün – Spargel bietet für jeden Geschmack etwas. Weißer Spargel wächst unter der Erde und bleibt dadurch besonders mild und fein im Aroma. Grüner Spargel hingegen wächst über der Erde und entwickelt so einen kräftigeren, würzigeren Geschmack.

Von den Arheilger Feldern gibt es Spargel für jeden Geldbeutel. Ob direkt vom Hof, auf dem Wochenmarkt oder im Supermarkt – die Vielfalt an Angeboten und Sortierungen macht es möglich, ihn in unterschiedlichen Preisklassen zu genießen.

Der Frühling ist also nicht nur eine Zeit, die die Natur aufblühen lässt, sondern auch eine Einladung, regionale Produkte zu entdecken, bewusst zu genießen und die Frische vom Feld in vollen Zügen zu erleben.

In Arheilgen wird Landwirtschaft heute nur noch auf wenigen Höfen betrieben, darunter 3 Spargelhöfe: Spargelhof Appel, Bauernladen Benz und Spargelhof Merlau. Auch wenn es nur noch diese drei Höfe sind, hat sich daraus etwas Besonderes entwickelt: ein starkes Miteinander. Statt Konkurrenz steht hier die Gemeinschaft im Vordergrund. Man unterstützt sich gegenseitig, tauscht sich aus und zieht gemeinsam an einem Strang – für die Region, für die Qualität und für den Erhalt der landwirtschaftlichen Tradition vor Ort.

So steht der Frühling in Arheilgen nicht nur für Neubeginn und Wachstum, sondern auch für Zusammenhalt und gelebte Regionalität. Und mittendrin der Spargel – frisch, vielseitig und jedes Jahr aufs Neue der Start in die Hauptsaison.



SPARGELHOF APPEL: FRISCHE AUS TRADITION – SPARGEL UND BEEREN

Zwischen dem Arheilger Reitverein und dem Forsthaus Kalkofen liegt ein Hof, der seit Generationen das Bild der Region prägt: der Marschbergerhof. Er wird von der Familie Appel geführt – ein familiengeführter Betrieb, der sich auf Spargel, Erdbeeren, Heidelbeeren und vor allem auf Himbeeren spezialisiert hat.

Seinen heutigen Namen und seine Entwicklung verdankt der Hof einem entscheidenden Schritt im Jahr 1975: Im Oktober übernahm Heinrich Appel den Marschbergerhof und legte damit den Grundstein für den landwirtschaftlichen Betrieb, wie man ihn heute kennt. Seither hat sich vieles verändert – geblieben ist jedoch der familiäre Zusammenhalt. Heute arbeiten alle Generationen Hand in Hand: Erik kümmert sich um den Beerenobstanbau, Stefan ist für den Spargel verantwortlich, während Melanie und Sylvia die Organisation im Büro stemmen.

Der Betrieb ist nicht nur in Arheilgen fest verwurzelt, sondern auch darüber hinaus aktiv. So beliefert die Familie Appel Supermärkte wie Edeka und Rewe sowie Gastronomiebetriebe bis in den Raum Frankfurt. Ein besonderer Schwerpunkt liegt jedoch auf der Direktvermarktung: Im eigenen Hofladen können Kundinnen und Kunden die Produkte frisch und direkt einkaufen – ergänzt durch regionale Angebote wie Salat aus dem eigenen Anbau und Eier vom Hof Martinsweide in Arheilgen.

Darüber hinaus zeigt der Betrieb seit vielen Jahren starkes Engagement für die Gemeinschaft. Ob beim Arheilger Weihnachtsmarkt, für die Freiwillige Feuerwehr, Kindergärten oder das Deutsche Rote Kreuz – wann immer Unterstützung gebraucht wird, ist die Familie Appel zur Stelle.

Bewusst setzt der Hof auf einen modernen, konventionellen Betrieb, im Einklang mit der Natur. In den vergangenen Jahren wurde der Einsatz von Pflanzenschutzmitteln deutlich reduziert. Durch Nützlingsprojekte und intensive Beratung wird heute nur noch das eingesetzt, was unbedingt notwendig ist. Nachhaltigkeit bedeutet hier vor allem verantwortungsvolles Handeln direkt vor der eigenen Haustür.

Der Alltag auf dem Hof ist geprägt von „es gibt immer was zu tun“ – insbesondere während der Hauptsaison für Spargel, Erdbeeren und Himbeeren. Dabei bleibt das Wetter die größte Herausforderung: Zu viel Regen verhindert die Arbeit auf den Feldern, zu wenig schadet den Pflanzen.

Trotz versprochener Entbürokratisierung, nimmt diese Arbeit immer mehr Zeit in Anspruch. Neue gesetzliche Vorgaben erschweren den Alltag zusätzlich – ein Grund, warum viele Betriebe aufgeben müssen.

Doch Familie Appel lässt sich nicht unterkriegen und blickt voller Tatendrang nach vorne mit neuen Ideen und Herzblut. Und vielleicht gibt es in naher Zukunft damit auch wieder ein Hoffest und der Erdbeerlauf findet statt.

Neben Obst und Spargel baut die Familie auch Mais für die Biogasanlage in Wixhausen und Getreide für die Schlossmühle in Ober-Ramstadt an, von wo aus die Bäcker der Region beliefert werden.

Ein besonderes Highlight bleibt das Selbstpflück-Angebot für Erdbeeren, das seit vielen Jahren großen Anklang findet. Zudem ist der Marschbergerhof der einzige Produzent von Himbeeren in der Region Arheilgen – ein Steckenpferd des Betriebs.



Spargel gibt es ab dem 26. März und ab da öffnet auch der erste Verkaufstand am Edeka Patschull in Arheilgen.

Die Erdbeersaison beginnt voraussichtlich um den 20. April. Der Hofladen öffnet traditionell am Karfreitag und bietet dann täglich frische Produkte aus eigener Erzeugung.

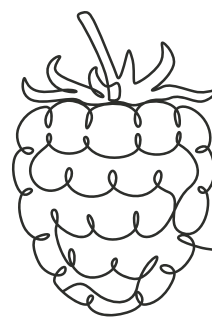
- SCHWERPUNKT: SPARGEL, ERDBEEREN

- STECKENPFERD: HIMBEEREN (EINZIGER HIMBEERPRODUZENT IN ARHEILGEN)

- STARKE DIREKTVERMARKTUNG + BELIEFERUNG VON EDEKA, REWE SOWIE GASTRONOMIE

- HOFLADEN + SELBSTPFLÜCK-ANGEBOT FÜR ERDBEEREN

- SAISONSTART SPARGEL AB GRÜNDONNERSTAG



Spargelhof Appel
Rodgaustraße 50
64291 Darmstadt
T 06151 375735
E info@afl-darmstadt.de

Öffnungszeiten Hofladen
Karfreitag bis Saisonende:
Mo. bis Fr.: 9-19 Uhr
Sa., So.- und Feiertage: 8-19 Uhr

Weitere Infos unter
www.spargel-appel.de

BAUERNLADEN BENZ: WO REGIONALITÄT UND NACHHALTIGKEIT ZUHAUSE SIND

Die Wurzeln des Hofes vom Bauernladen Benz reichen weit zurück: Bis ins 16. Jahrhundert lässt sich die Familiengeschichte zurückverfolgen. 1958 wurde der Hof gebaut, 1966 zog die Familie vom Ortskern an den heutigen Standort – damals noch mit Viehhaltung. Seit zwei Jahren führen Max und Peter Benz den traditionsreichen Betrieb und entwickeln ihn mit neuen Ideen weiter, so sind wir gut für die Zukunft aufgestellt ohne die Wurzeln aus den Augen zu verlieren.

Der Hof liegt idyllisch mitten im Naherholungsgebiet von Arheilgen, eingebettet zwischen Feldern und Wiesen an der Silz. Hier wird Regionalität täglich gelebt: kurze Wege, saisonale Ernte und ein verantwortungsvoller Umgang mit Boden und Natur prägen die Arbeit.

Während der Saison beginnt der Tag früh. Spargel wird täglich frisch gestochen, gewaschen, sortiert und für den Verkauf vorbereitet. Erdbeeren werden sorgfältig gepflückt, Fahrzeuge für die Auslieferung beladen. Ziel ist es, frische Produkte ohne Umwege in die Region zu bringen – direkt vom Feld auf den Teller.

Neben dem Hofladen beliefert der Betrieb auch zahlreiche Gastronomiebetriebe in der Umgebung, darunter „Gugelhupf“, „Bürgerhaus Wixhausen“, „La Finicia“, „Café Bormuth“, „K&K Darmstadt“ und „Weißer Schwan“ in Arheilgen. Serviert werden dort Kartoffeln, Spargel, Erdbeeren, Gemüse und Salate – alles aus regionalem Anbau.

Auch gesellschaftlich ist der Hof fest verankert. Vereine und Initiativen werden regelmäßig unterstützt, etwa die SGA, Veranstaltungen in der Fastnachtszeit oder Projekte der Kolpingfamilie. Dieses Engagement ist Ausdruck einer engen Verbindung zur Region.

Im Hofladen erwartet Kundinnen und Kunden ein vielfältiges, saisonales Angebot: frisches Gemüse, Erdbeeren, Kartoffeln und weitere Spezialitäten. Direkt nebenan lädt ein Blumenfeld zum Selbstschneiden ein. Viele Produkte sind zudem rund um die Uhr am „Benzomat“ erhältlich, ergänzt durch Angebote wie Eis von „Die Eisheiligen“. Der Hofladen selbst ist ganzjährig geöffnet und bietet persönliche Beratung sowie ein breites Sortiment.

Nachhaltigkeit ist auf dem Hof ein zentraler Bestandteil der täglichen Arbeit. Der Boden gilt als wichtigster „Mitarbeiter“ und wird entsprechend sorgfältig behandelt. Übrig gebliebenes wird wiederverwendet, weggeworfen wird so gut wie



nichts. Selbst kreative Lösungen – wie alte Kühlschrankschürzen als neue Fenster am „Benzomat“ – zeigen, wie ressourcenschonend gearbeitet wird.

Warum Produkte aus der Ferne? – der Bauernladen Benz setzt auf Regionalität: Entscheidend sei, wo ein Produkt herkommt und wie es gewachsen ist. Transparenz und Qualität stehen im Vordergrund.

Der Alltag auf dem Hof ist abwechslungsreich und stark vom Wetter abhängig. Neben der Arbeit auf den Feldern müssen Hofladen und Verkaufsstände täglich vorbereitet werden. Wetterextreme stellen dabei immer wieder eine Herausforderung dar – ebenso wie steigende bürokratische Anforderungen und der Fachkräftemangel. Viele Vorgaben seien praxisfern und sorgen für mehr Arbeit, berichtet Familie Benz.

Für die Kundschaft ist die Nähe zur Landwirtschaft ein großer Pluspunkt. Transparenz, Frische und kurze Transportwege schaffen Vertrauen – und jeder Einkauf stärkt die Region. Ein besonderes Aushängeschild sind die „Oarhelljer Kartoffeln“, die es exklusiv auf dem Hof gibt.



Die Spargelsaison beginnt am 26. März, ab dann ist der Hofladen täglich von 9 bis 19 Uhr geöffnet.
Die Erdbeeren folgen voraussichtlich Ende April, das Selbstpflückerfeld öffnet im Mai und Juni.

- SPARGEL, ERDBEEREN, KARTOFFELN & GEMÜSE IM BAUERNLADEN
- 24/7 REGIONAL EINKAUFEN AM „BENZOMAT“ – IMMER FRISCH GEFÜLLT
- SAISONSTART SPARGEL: 26. MÄRZ
- ERDBEEREN: ENDE APRIL, SELBSTPFLÜCKERFELD MAI-JUNI



BENZOMAT
regional einkaufen 24/7

Bauernladen Benz
Obere Mühlstraße 91
64291 Darmstadt
T 06151 373764
E info@bauernladen-benz.de

Öffnungszeiten Bauernladen
Spargel- und Erdbeersaison:
Mo. bis So.: 9-19 Uhr
ganzjährig:
Do. und Fr.: 9-17:30 Uhr
Sa.: 9-15 Uhr

Weitere Infos unter
www.bauernladen-benz.de

WEISSER SPARGEL MIT RINDERFILET, BÄRLAUCH-HOLLANDAISE & KARTOFFELN

Zubereitung

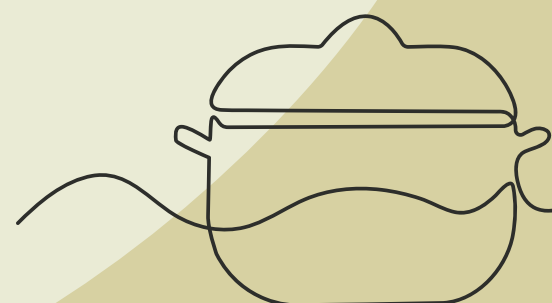
1. Kartoffeln halbieren, mit Olivenöl, Salz und Pfeffer mischen und bei 200 °C im Ofen ca. 25–30 Minuten knusprig backen.
2. Spargel schälen und in Salzwasser mit etwas Zucker und Butter ca. 10–12 Minuten garen.
3. Rinderfilet salzen, in heißer Pfanne scharf anbraten (je Seite 2–3 Minuten), dann im Ofen bei 120 °C ca. 5–8 Minuten nachziehen lassen.
4. Bärlauch-Hollandaise:
 - Butter schmelzen
 - Eigelb mit Zitronensaft über dem Wasserbad cremig aufschlagen
 - Butter langsam einrühren
 - fein gehackten Bärlauch unterheben, mit Salz abschmecken

Anrichten

Spargel auf den Teller legen, Rinderfilet in Scheiben schneiden und daneben platzieren. Mit knusprigen Kartoffeln servieren und die Bärlauch-Hollandaise darüber geben.

Zutaten (für 2 Personen)

- 800 g weißer Spargel
- 2 Rinderfiletsteaks
- 400 g kleine Kartoffeln
- 1 Bund Bärlauch
- 120 g Butter
- 2 Eigelb
- 1 EL Zitronensaft
- Olivenöl
- Salz, Pfeffer
- etwas Zucker



SPARGELHOF MERLAU: LANDWIRTSCHAFT, DIE MAN ERLEBEN KANN

Seit 1963 steht der Name Merlau für Landwirtschaft in Arheilgen. Heute führen Georg, Gaby und Max Merlau den Familienbetrieb bereits in dritter Generation – mit viel Erfahrung, neuen Ideen und einem klaren Blick in die Zukunft.

Am Rande des Gewerbegebiets, entlang der B3, weist ein bienenfreundlicher Lavendelstreifen den Weg zum Hof von Spargel Merlau. Hier wird Landwirtschaft nicht nur betrieben, sondern gelebt – als Zusammenspiel aus Tradition, Innovation und echter Familienarbeit.

Der Alltag auf dem Hof ist vielseitig: Mitarbeiter einteilen, Felder kontrollieren, organisieren, Büroarbeit erledigen – und immer dort einspringen, wo es gerade nötig ist. Während es außerhalb der Saison etwas ruhiger zugeht und auch ein freier Sonntag möglich ist, bestimmt im Frühjahr vor allem die Spargelsaison das Leben: Dann beginnt der Tag früh und endet oft erst spät am Abend.

Die Aufgaben sind klar verteilt, doch vieles wird gemeinsam angepackt: Georg Merlau verantwortet den Spargelanbau und die Vermarktung über die Erzeugergemeinschaft. Gaby Merlau kümmert sich um Direktverkauf, Hofladen, Buchhaltung und Marketing. Max bringt frische Impulse ein – mit Saisongärten, Kürbisbau, Hofcafé und selbstgemachtem Eis.

Der Betrieb ist tief in der Region verwurzelt. Beliefert werden zahlreiche lokale Märkte, Bäckereien und Restaurants, darunter die „Orangerie Darmstadt“, „La Racetta“, „L'oliva“, das Restaurant „Stadtweg“ in Arheilgen und „Bembelsche“ in Darmstadt sowie Obstbau „Geibel“. Gleichzeitig pflegt man ein kollegiales Miteinander mit anderen Höfen – man hilft sich gegenseitig, wenn Not am Mann ist.

Doch der Hof ist weit mehr als ein landwirtschaftlicher Betrieb. Das großzügige Außengelände lädt mit Sitzmöglichkeiten, Tiergehegen und einem Kinderspielplatz zum Verweilen ein. Für viele Familien ist der Besuch längst ein fester Bestandteil der Freizeitgestaltung geworden. Das Hofcafé mit selbstgemachtem Eis und Kuchen wird ebenso gut angenommen wie die zahlreichen Veranstaltungen und Sonntags-Events: Von Barista-Events über Grillabende bis hin zu Flammkuchen und Pizza-Specials.

Der Hofladen präsentiert sich modern und großzügig mit einem breiten Sortiment, das weit über Spargel hinausgeht. Erdbeeren werden voraussichtlich ab Mitte bis

Ende April erhältlich sein. Beim Spargel stehen bis zu 16 verschiedene Sortierungen zur Auswahl – darunter auch Grünspargel.

Das Angebot ist vielfältig: Spargel, Kürbisse, Erdbeeren, hausgemachtes Eis und Kuchen, dazu regionale Produkte und auch besondere Sorten aus integriertem Anbau. Gleichzeitig spielt der Hof eine wichtige Rolle für Natur- und Landschaftspflege und bietet einen Ort der Naherholung – verbunden mit der Möglichkeit, Lebensmittel direkt dort zu kaufen, wo sie wachsen. Ein besonderes Konzept ist die „Merlaus Gartenzeit“: Hier können Besucher eigenes Gemüse anbauen, neue Sorten entdecken und Zeit im Grünen verbringen – ein Angebot, das den Wunsch vieler Menschen nach mehr Nähe zur Natur aufgreift.

Der Alltag bleibt jedoch stark von äußeren Faktoren geprägt. Allen voran das Wetter: Zu heiß, zu trocken, zu kalt oder zu nass – jede Witterung bringt ihre eigenen Herausforderungen mit sich. Die Qualität der Ernte hängt maßgeblich davon ab. Gleichzeitig beeinflusst das Wetter auch die Nachfrage: Bei Kälte sinkt die Lust auf Spargel oder Eis.

Hinzu kommen strukturelle Probleme der Branche. Bürokratie und neue gesetzliche Vorgaben kosten Zeit und Nerven. Der Fachkräftemangel bleibt spürbar, viele Arbeitskräfte sind älter, jüngere bleiben oft nicht dauerhaft. Konkurrenz entsteht weniger regional, sondern durch günstige Importware aus dem Ausland. Auch der Preisdruck durch den Lebensmitteleinzelhandel wird kritisch gesehen.

Dennoch blickt die Familie nach vorn. Max Merlau wird den Betrieb perspektivisch übernehmen – wie genau sich der Hof weiterentwickelt, wird sich zeigen. Klar ist: Der Spargel wird eine wichtige Rolle behalten, gleichzeitig sollen neue Ideen und Konzepte stärker in den Fokus rücken.



Am 28. März öffnet der Hof mit dem ersten Spargel. Einen Tag später, am 29. März, lädt die Familie zum Saisonauftakt mit Prosecco und Spargelverkostung ein. Der Erdbeer-Verkauf startet ab Mitte / Ende April.

Spargelhof Merlau

Röntgenstraße 2
64291 Darmstadt
T 06151 375111
E info@spargel-merlau.de

Öffnungszeiten Hofladen

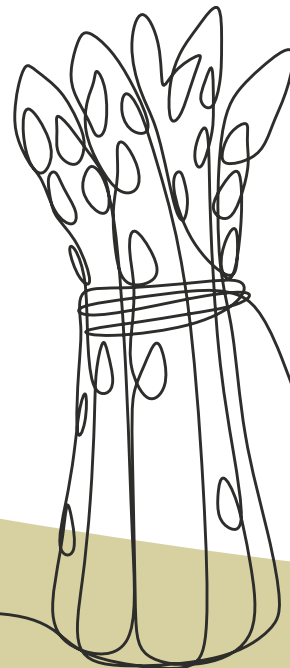
Mo. bis Sa.: 8:30-19 Uhr
So.- und Feiertage: 8:30-18:30 Uhr

Weitere Infos unter

www.spargel-merlau.de



- SPARGEL, ERDBEEREN, KÜRBISSE, EIS & HOFLADEN
- SELBSTANBAUFELD: EIGENES GEMÜSE ANBAUEN UND ZEIT IM GRÜNEN VERBRINGEN
- SAISONSTART SPARGEL: 28. MÄRZ, ERDBEEREN AB MITTE/ENDE APRIL
- VIELE EVENTS DIREKT AUF DEM HOF DIE GANZE SAISON ÜBER



1. EVENT 2026 AUF DEM SPARGELHOF MERLAU

Freuen Sie sich auf den 29. März – gemeinsam mit Ihnen begrüßen wir die neue Saison und laden Sie in der Zeit von 11-15 Uhr zur Verkostung unserer Spargelvariationen und einem Glas Prosecco ein. Sie bringen bitte sonniges Frühlingswetter mit, wir sorgen für den Genuss.

Wir freuen uns auf einen schönen Saisonauftakt gemeinsam mit Ihnen!
Ihre Familie Merlau & Team

SPARGEL RICHTIG GENIEßEN

Frischer Spargel lässt sich problemlos einige Tage aufbewahren – vorausgesetzt, er wird richtig gelagert. Dazu die Stangen einfach in ein feuchtes Tuch einwickeln und im Kühlschrank aufbewahren. Wichtig ist, das Tuch regelmäßig nachzufeuchten. So bleibt der Spargel drei bis fünf Tage frisch und knackig.

Auch bei der Zubereitung gibt es zahlreiche Möglichkeiten – ob klassisch oder etwas ausgefallen.

So schmeckt der Familie Benz weißer Spargel am Besten schonend zubereitet im Dampfgarer oder im Backofen. Geschälte Spargelstangen werden nebeneinander auf ein Backblech gelegt, mit Salz und Pfeffer gewürzt und mit ein paar Butterflocken versehen. Anschließend wird das Blech mit Alufolie gut abgedeckt. Im vorgeheizten Ofen gart der Spargel dann bei 180 Grad Ober- und Unterhitze auf der unteren Schiene etwa 45 Minuten. Danach sollte er noch kurz ruhen, so bleibt er besonders zart und aromatisch. Dazu Oarhelljer Kartoffeln – ein schnelles Gericht voller Genuss.

Für Liebhaber von grünem Spargel bietet sich hingegen eine Vielzahl leichter und kreativer Gerichte an. So ist ein besonderer Tipp von Spargel Merlau: Grüner Spargel aus dem Wok, kombiniert mit Kirschtomaten und frisch geriebenem Parmesan – das sorgt für ein schnelles und geschmackvolles Frühlingssgericht.

Darüber hinaus eignet sich grüner Spargel hervorragend auch für Salatkreationen, als Beilage vom Grill oder als Zutat für leichte Gerichte der Saison. Auch auf Flammkuchen bringt er eine frische, aromatische Note.

Regionale Landwirtschaft prägt Arheilgen ganz besonders: Das Bild unserer Felder, den Duft des Frühlings und das Gefühl von Vertrautheit, wenn frische Lebensmittel direkt aus der Umgebung auf unseren Tisch kommen. Hinter jedem Hof stehen Menschen, die mit Leidenschaft, harter Arbeit und viel Hingabe dafür sorgen, dass wir wissen, woher die Lebensmittel kommen.

Gerade in einer globalisierten Welt schenkt uns die Landwirtschaft vor Ort ein Stück Sicherheit und Nähe. Kurze Wege, frische Produkte und das persönliche Miteinander schaffen Vertrauen – und verbindet die Region auf ganz besondere Weise. Wer hier einkauft, unterstützt nicht nur Betriebe, sondern bewahrt auch ein Stück Heimat!

Starker Tennis-Mitgliederzuwachs bei der SGA

Konstantin A. Werner als Abteilungsleiter wiedergewählt,
33 Mannschaften starten in die Saison

Arheilgen (jw). Konstantin A. Werner wurde auf der Mitgliederversammlung der Tennisabteilung der SG Arheilgen am vergangenen Freitag als Abteilungsleiter wiedergewählt. 42 stimmberechtigte Mitglieder schenken nicht nur ihm erneut das Vertrauen, sondern auch dem übrigen Tennis-Vorstand. Alle Positionen wurden ohne Gegenstimmen besetzt, wobei das Gremium um einige Positionen erweitert wurde, um die vielschichtigen Aufgaben auf noch mehr Schultern zu verteilen. Aus dem 2024 gewählten Abteilungsvorstand stellten sich lediglich Kristin Kroker (Jugend) und Jens Wannemacher (Öffentlichkeitsarbeit) nicht mehr zur Wahl. Neu sind Pia Engelmänn (stellvertretende Jugendwartin), Anne-Kathrin Kolb, Marcus Nagel (beide Beisitzer Sportmanagement) und Amely Zimmermann (Event-Team).

Mehr als zufrieden zeigte sich Werner in seinem Bericht mit der positiven Mitgliederentwick-

lung, vor allem im Nachwuchsbereich. Von den derzeit 440 SGA-Tennispielern sind 135 Jugendliche (bis 18 Jahre). Insgesamt bedeutet dies gegenüber 2024 einen Zuwachs von über 20 Prozent. „Wir sind langsam am Limit“, sagt Werner. Bei zehn Freiluft- und drei Hallenplätzen stößt die SGA an die Kapazitätsgrenzen. Im Mai starten 21 Mannschaften bei den Aktiven, zwölf im Nachwuchsbereich in die Punktrunde.

Großen Anteil an dieser Entwicklung hat Ludek Vildman, der seit 2023 als Cheftrainer einen großen Schub auslöst. Ihm stehen insgesamt 15 weitere Trainer und Übungsleiter zur Seite. Hauptziel in den nächsten Jahren ist die stärkere Verzahnung des Jugend- und Aktivenbereichs. Daher wurde das Sportmanagement ausgeweitet. Die Aushängeschilder sind derzeit vor allem die Altersklassenmannschaften: Zwei (Herren 55 und Herren 40) spielen in der Regionalliga, elf (darunter auch

die 1. Herren und 1. Damenmannschaft) auf Hessenebene.

Finanziell steht die Tennisabteilung nicht nur aufgrund der gestiegenen Mitgliederzahl, sondern vor allem der Einnahmen aus der stark frequentierten Dreifeld-Halle auf einem gesunden Fundament. Bis in sechs Jahren rechnet Kassenswart Stefan Frey damit, dass die vor neun Jahren gebaute Tennis Halle abbezahlt ist. Kräftig investiert (90.000 Euro) werden musste in der vergangenen Saison in das in die Jahre gekommene Klubheim. 2026 dürfte die weitere Sanierung (Dach, Austausch einiger Balken auf der Terrasse) mit etwa 25.000 Euro aber nicht mehr so stark zu Buche schlagen.

Bevor am 2. Mai zunächst die beiden Regionalliga-Mannschaften in die Saison starten, steht am 18. April die Saisonöffnung mit Schleifenturnier an. In welchem Umfang sich die Tennisabteilung am Tag der Offenen anlässlich des 150-Jahre-

Jubiläums der SGA am 14. Juni beteiligen kann, hängt vom Spielplan der Tennis-Medienrunde ab. Denn am 14. Juni steht ein kompletter Spieltag an.

Der neue Vorstand setzt sich wie folgt zusammen:
Abteilungsleiter: Konstantin A. Werner, Stellvertretender Abteilungsleiter: Kai Frühbrodt, Kassenswart: Stefan Frey, Sportwartin: Heike Frey, Stellvertreter: Paul Jägemann, Jugendwartin: Simona Dörrsieb, Stellvertreterin: Pia Engelmänn, Öffentlichkeitsarbeit: Dana Kohmann-Müller, Anlagenwart: Matthias Omonsky.

Beisitzer: Sportmanagement: Markus Nagel, Anne-Kathrin Kolb; Anlage: Tobias Zimmermann, Internetbeauftragter: Marc Desnizza, Event-Team: Amely Zimmermann.

Kassenprüfer: Markus Jordan, Robert Möller-Holtkamp.

Abteilungsmanagement: Birgit Ansoerge. Cheftrainer: Ludek Vildman. Anlagenmeister: Henry Kiefer.



Privilegierte Schützengesellschaft
Darmstadt 1538 e.V.

**Ostereierschießen für jedermann
am 04.04.2026**

Geschossen wird mit dem Luftgewehr.

Für Gäste von 6-12 Jahren steht ein Lichtgewehr bereit.

PSG Darmstadt, Weiterstädter Landstr. 57,
Darmstadt-Arheilgen ab 13:00 Uhr bis 16:00 Uhr

CVJM Arheilgen Volleyball-Jugend Erneut erfolgreich beim Miniturnier



Arheilgen (js). Ersatzgeschwächt und dennoch erfolgreich traten die Nachwuchsvolleyballerinnen des CVJM Arheilgen in Bürstadt an. Gut organisiert mit 2x7 Teams in zwei Altersklassen war VSG Ried Gastgeber und konnte um

14:40 pünktlich die Siegerehrung beginnen. Die Mädchen aus Arheilgen schlossen in beiden Klassen mit dem fünften Platz ab.

Mehr Informationen immer auf www.cvjm-arheilgen.de

TSG Wixhausen Abt. Tischtennis

Zweimal Top, aber auch zweimal Hop

Wixhausen (dr). Über zwei Siege, aber auch über zwei Niederlagen gilt es zu berichten. Dabei sticht der knappe 6:4 Sieg der Ersten beim TTC Darmstadt ins Auge, nachdem es in der Vorrunde einen 9:1 Erfolg gab. Allerdings stand der Sieg nach dem zwischenzeitlichen 6:1 früh fest, sodass die folgenden drei Niederlagen nur noch die Spielerbilanz trübten.

Timo Rziha – er konnte wieder einmal einspringen – war

mit zwei Einzel- und einem Doppelsieg mit Krusche sehr erfolgreich. Die restlichen zum Sieg nötigen Punkte gingen auf das Konto von Dietmar Sickmann, Herbert Krusche und dem Doppel Sickmann/Wörtche. Damit konnte der 3. Platz gefestigt werden. Den erwarteten schweren Stand hatte die 2. Vertretung beim Tabellenführer TuS Griesheim. Die Zähler beim 3:7 gingen an das Doppel Böge/ Gumberidze

sowie an Alex Gumberidze und Sascha Krakau im Einzel. Auch das dritte Team konnte gegen Blau-Gelb Darmstadt einen 6:4 Erfolg melden, bei dem das vordere Paarkreuz mit Nils Wenzek und Young Ho Jang mit jeweils zwei Siegen überzeugte. Ernst Bergmann und das Doppel Wenzek/ Bergmann besorgten den Rest. Günther Frey vervollständigte das Team. Die Jugend musste beim 4:6 dem Gegner aus Reinheim gratulieren, wobei

Tim Euler, Marko Schöne, Emil Noah Wenzek und das Doppel Euler/ Schöne punkten konnten. Dabei zeigte sich, dass die Spieler 1 und 2 aus Reinheim doch eine Nummer zu groß waren für unseren Nachwuchs.

In dieser Woche bekommt es die Erste mit dem Tabellenzweiten SV 98 Darmstadt zu tun, die Zweite duelliert sich mit Erzhäusern und die Dritte versucht in Eberstadt, in der Tabelle noch etwas zu klettern.

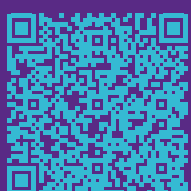
” Mehr als News. Nachrichten aus der Nachbarschaft.

EINLADUNG ZUM BÜRGERGESPRÄCH

Donnerstag, 23. April 2026

19 bis 21 Uhr

Zum Goldenen Löwen
Frankfurter Landstraße 153
64291 Darmstadt-Arheilgen



Gerne können Sie sich per E-Mail an nachbarschaft@merckgroup.com oder unter MERCK.de/nachbarschaft anmelden und uns Ihre Themen und Fragen nennen.

Kontakt bei Rückfragen:

E-Mail: nachbarschaft@merckgroup.com

Telefon: 06151-72 5417

MERCK



SG Arheilgen begeistert beim ersten Heimwettkampf

Gelungene Premiere

Arheilgen (vj). Die Sportkro-baten der SG Arheilgen haben mit der Ausrichtung ihres ersten Heimwettkampfs ein starkes Ausrufezeichen gesetzt. In einer bis ins Detail liebevoll vorbereiteten und stimmig gestalteten Halle überzeugte der Verein auf ganzer Linie. Von allen Seiten gab es große Anerkennung von Zuschauern, Trainern, Kampf-richtern sowie dem hessischen Verband. Besonders gelobt wurden die hervorragende Be-wirtung mit einem vielfältigen Buffet, die durchdachte Organi-sation und Vorbereitung für den Verband bis ins kleinste Detail sowie die insgesamt rundum gelungene Atmosphäre. Bereits im Eingangsbereich wurden die Gäste empfangen und zeigten sich begeistert vom Gesamtbild der Veranstaltung.



Auch auf der Matte wussten die Heimstarter zu überzeugen. Insgesamt sieben Formationen gingen für die SG Arheilgen an den Start und zeigten starke Leistungen.

Die jüngsten Starterinnen, Ela Sükmen gemeinsam mit Julia Jäger und Emilia Woch, starteten im KFL 1 Trio und feierten ihren allerersten Wettkampf. Trotz eines unglücklichen Sturzes, der viele Grundpunkte kostete, zeigten sie eine gelungene Übung und hinterließen einen starken ersten Eindruck. Sie erreichten 20,030 Punkte.

Lea Schuchmann, Emilia Trot-senko und Maila Siegel traten in der Wettkampfklasse 1.1 Trio an. Sie zeigten eine saubere

Übung und traten im Vergleich zum letzten Wettkampf deutlich nervenstärker auf. Sie konnten ihre Leistung sicher abrufen und wirkten insgesamt stabil. Dafür erhielten sie 21,990 Punkte.

Marie Jäger, Larissa Pietrzyk und Ronja Lechtenfeld starteten in Level 2 Trio. Ihre Übung wurde choreografisch überar-beitet und wirkte dadurch noch harmonischer und insgesamt stärker. Sie wurden mit 22,600 Punkten belohnt.

Enna Pribramsky und Mia Schneider gingen in der Wett-kampfklasse 1.2 Damenpaar an den Start. Sie zeigten eine sichere und saubere Übung mit viel Ausstrahlung und sammel-ten damit wichtige Punkte für das Mannschaftsergebnis. Sie

erreichten 23,420 Punkte.

Marlene Strack und Sarah Witt starteten ebenfalls im Da-menpaar Wettkampfklasse 1.2 und setzten mit einer nahezu fehlerfreien Übung ein echtes Highlight. Ihre Darbietung wurde mit einer starken Wertung belohnt, bei der Abzüge kaum ins Gewicht fielen. Sie erhielten 25,260 Punkte.

In der Landesliga sicherte sich das Nachwuchsteam der SG Arheilgen damit verdient den ersten Platz und setzte sich an die Spitze des Teilnehmerfeldes vor die starke Eintracht Frankfurt.

Auch in der Hessenliga war die SG Arheilgen vertreten. Im Jugendtrio gingen Lilli Völger, Kiara Soika und Lina Bizilja

an den Start. Da mit Kiara, die neu in der Formation ist, die Sprungserie noch nicht lange trainiert wird, wurde der Flick-flack für diesen Wettkampf weggelassen. Auch wenn dies einen Punkt in der Grundanfor-derung kostete. Der Fokus lag auf den Tempoelementen und einer sicheren Übung. Das Trio zeigte eine tolle Leistung und wird weiter daran arbeiten, die Übung zu perfektionieren. Sie erreichten 24,100 Punkte.

Den Abschluss bildeten Nele Jansohn, Malika Strack und Alisa Marahtanova, ebenfalls in der Hessenliga Jugendtrio. Mit ihrer rockigen Übung, hohen Salts und sauber ausgeführ-ten Elementen überzeugten sie Publikum und Kampfrichter gleichermaßen und erreichten starke 27,550 Punkte.

In der Hessenliga belegte die SG Arheilgen als Mannschaft den zweiten Platz hinter Ein-tracht Frankfurt. Da nur zwei Formationen an den Start gin-gen, mussten beide Ergebnisse in die Wertung einfließen. Ein Umstand der die Leistung be-sonders hervorhebt, da kein Spielraum für Ausfälle bestand.

Neben den sportlichen Ergeb-nissen bleibt vor allem die rund-um gelungene Ausrichtung des Wettkampfs in Erinnerung. Die durchweg positive Resonanz unterstreicht die erfolgreiche Premiere der SG Arheilgen als Gastgeber.

Abbruch- und Erdarbeiten Pancrazio Infantino

♦ Abbruch ♦ Erdaushub ♦ Kanalbau ♦ Zisternenbau ♦ Pflasterarbeiten
♦ Entkernungen ♦ Entrümpelungen ♦ Containerdienst

64291 Darmstadt ♦ Telefon 061 51 - 37 43 08
Mobil 0171 - 214 71 61 ♦ E-Mail infantino@t-online.de

TSG Wixhausen Fußball Starker Auftritt der G-Jugend



Foto v.l.n.r.: Selina, Gabriel, Berkin, Lena, Felix und Mia mit Trainer Ettore Ziccardi

Wixhausen (mj). Die G-Jugend der TSG Wixhausen hat am Sonntag, 22. März 2026, erfolgreich am Kinderfestival der Spvgg Seeheim-Jugenheim teilgenommen.

Unter der Leitung von Trainer Ettore Ziccardi zeigte das Team viel Freude, Einsatz und tollen Teamgeist. Für die Kinder war es ein schöner Fußballtag mit spannenden Spielen und vielen tollen Momenten.

Wer die jungen Fußballer live erleben möchte, hat dazu schon bald die nächste Gelegenheit: Am Sonntag, 29. März 2026, startet um 10:00 Uhr das Kin-derfestival auf dem Sportplatz in Wixhausen. Dort warten wieder viele spannende Spiele auf die Kinder und ihre Familien.

Die G-Jugend freut sich über viele Zuschauer und lautstarke Unterstützung!

SGA-Handball:

SG RW Babenhausen vs. SG Arheilgen 22:28 (10:15)

Herren sichern wichtige Punkte im Abstiegskampf der Oberliga Süd

Arheilgen (lb). Am vergange-nen Samstagabend gastierte die SGA-Herren beim Tabellenletz-ten der Oberliga Süd, der SG RW Babenhausen. Nach drei knap-pen Niederlagen gegen Teams aus der oberen Tabellenhälfte wollte sich die Mannschaft nun mit einem Sieg wichtige Punkte im Abstiegskampf sichern. Die Verletzten- und Krankensitu-ation der Mucker war dabei unverändert kritisch.

Das Spiel war zu Beginn auf beiden Seiten von den Angriffs-reihen geprägt, die schnell aber fehlerlastig agierten. Im An-griff räumten die SGA-Herren zunächst gut über die rechte Seite ab und fanden stets eine schnelle Antwort auf Gegentore der SG Babenhausen. Konnte jedoch aufgrund fehlender Abwehrleistung kein Kapital daraus schlagen. Die Abwehr und Torhüter der Mucker benö-tigte bis zur 5. Spielminute um

sich auf die Heimmannschaft einzustellen. Danach spielten die Gäste aus der stabilisierten Deckung heraus weiter mit viel Tempo nach vorne und konnte so vom 5:5 in der 6. Minute inner-halb weniger Minuten einen fünf Tore Vorsprung erspielen. Im Anschluss begingen die Arheilger zu viele technische Fehler und schlugen sich damit selbst, wie Trainer Daschewski in der Halbzeitpause treffend formulierte. Dabei bestanden zahlreiche Möglichkeiten um weiter davonzuziehen, da die Babenhausener ihr Spiel nicht steigern konnten. Somit gingen die Mannschaften mit 10:15 in die Halbzeitpause.

In der zweiten Spielhälfte hielten die Arheilger den Abstand konstant, verpassten es jedoch diesen auszubauen und das Spiel somit frühzeitig zu ihren Gunsten zu entscheiden. Die SGA nahm das Tempo raus und konnte erst durch eine

Zweiminutenstrafe gegen die Gastgeber in der 40. Minute den Vorsprung nochmals um zwei Tore leicht erhöhen. Die SG Babenhausen versuchte in den letzten 10 Minuten mittels einer offenen Manndeckung das Spiel noch zu drehen, doch die Mucker behielten die Ruhe, mobilisierten die letzten Kräfte und fanden die notwendigen Lösungen. Somit feierte die SGA am Ende den ersehnten Sieg.

Die Arheilger Herren stehen nun fünf Spiele vor Saisonende mit 18:24 Punkten auf dem 11. Tabellenplatz. Das nächste Spiel findet nach einer längeren Osterpause am 18.04.2026 um 20:00 gegen den TUS Griesheim in eigener Halle statt.

Es spielten: Benz, Zeising (Tor), Rellig (6), Wesp, Giesecking (je 5), Brüll, Kunz (2), Buhrmester, Kern, Pieroth, Sonderecker (je 1), Beyer, Seibert, Schwerber

SGA-Handball: Weibliche D-Jugend

Mit Einsatz bis zum Schluss



Arheilgen (lb). Zum Abschluss der Saison stand für die Mann-schaft aus dem Odenwald tritt in einer höheren Spielklasse an als die Oarhelljer Mädcher – bot das Testspiel eine willkommene Gelegenheit, sich dennoch mit-einander zu messen. Trotz der Niederlage mit drei Toren Unterschied zeigte das Team eine engagierte und ge-schlossene Leistung. Die Spie-lerinnen überzeugten durch Ein-satzbereitschaft, Zusammenhalt und viele positive Ansätze im Spielaufbau. Mit diesem Spiel endet nun

keine Begegnung mit der JSG Siedelsbrunn gab – die Mann-schaft aus dem Odenwald tritt in einer höheren Spielklasse an als die Oarhelljer Mädcher – bot das Testspiel eine willkommene Gelegenheit, sich dennoch mit-einander zu messen.

Trotz der Niederlage mit drei Toren Unterschied zeigte das Team eine engagierte und ge-schlossene Leistung. Die Spie-lerinnen überzeugten durch Ein-satzbereitschaft, Zusammenhalt und viele positive Ansätze im Spielaufbau. Mit diesem Spiel endet nun

auch der sportliche Teil der Sai-son. Als letzter gemeinsamer Programmpunkt steht noch ein mannschaftsinterner Saisonab-schluss an, bevor sich die Wege der Spielerinnen vorerst trennen.

Rückblickend kann die Mann-schaft auf eine intensive und lehrreiche Saison zurückschau-en, in der neben der sportlichen Entwicklung vor allem auch der Teamgeist eine zentrale Rolle spielte.

Für die SGA spielten: Alice, As-trid, Emma G., Emma T., Emma V., Leni, Lika, Lili, Lucia, Mia, Soraya, Suza

SGA-Handball: HSG Langen III vs. SGA III 44:32 (20:11)

Torspektakel bei Niederlage

Arheilgen (lb). Am Sonntag-mittag war die Dritte der SGA zu Gast in Langen. Mit vollbe-setzter Bank wollte man mutig in das Spiel starten. Schnell jedoch geriet man ins Hintertreffen. In der Abwehr bekam man den wurfstarken Halben der Gastge-ber nicht in den Griff, vorne warf man die Bälle zu hastig auf das Tor. Über ein 5:1 stand es nach 20 Minuten bereits 12:5 für die Hausherren. Der SGA fehlten sämtliche Mittel für ein Spiel auf

Augenhöhe und in der Abwehr war das große Manko in der Absprache und der Zuordnung. Zudem kam dazu, dass Langen seine Chancen konsequent nutzte. Folgerichtig ging es mit 20:11 in die Kabinen.

Offener wurde in Halbzeit 2 das Spiel und die Arheilger fanden besser in die Partie hi-nein. Während Langen über die Außen und über das Zusam-menspiel Rückraum-Kreis zum Torerfolg gelangen konnte, war

der Rückraum der Arheilger nun am Drücker. Tor für Tor kletterte die Anzeigetafel in die Höhe. Der offene Schlagabtausch hielt bis zum Ende, was weniger für die Defensive in Halbzeit 2 als für die Offensive beider Mannschaften sprach. Am Ende verteilte sich die Heim-Sieben einen klaren 44:32 Heimsieg. Für die Jungs in blau, heute ausnahmsweise mal in weiß, heißt es abhaken und weiter nach vorne blicken.

Die AP online www.arheilger-post.de

Große SGA Beteiligung beim

24. Halbmarathon in Frankfurt

Arheilgen (ko). Am Sonntag, 22.3.26 gab es wieder eine große Beteiligung von SGA Triathletinnen und Triathleten beim Mainova Halbmarathon in Frankfurt.

6 Frauen und 6 Männer gingen an den Start und genossen den Laufe bei idealem Laufwetter.

Franziska Heydt (W25) kam nach 02:07:31 Stunden ins Ziel, Anna Erzgräber (W35) nach 01:56:12 Stunden, Marina Lefort (W50) nach 01:29:30 Stun-den, Anke Werner (W50) nach 01:34:13 Stunden, Daniela Teske (W50) 01:38:54 Stunden, Ulrike Bickert (W50) nach 01:59:00 Stunden.

Bei den Männern sah es fol-gendermaßen aus: Anselm Schüle (M40) kam nach 01:40:37 Stunden ins Ziel, Sascha Prehn (M50) nach 01:42:20 Stunden, Simon Elfe (M50) kam nach 02:08:55 ins Ziel, Torsten Velde (M60) nach 01:51:11 Stunden



Foto v.l.n.r.: Daniela Teske, Marina Lefort, Anna Erzgräber, Torsten Velde und Anselm Schüle

und Peter Bulmahn (M60) nach 01:59:05 Stunden.

Bei den Frauen liefen Teske (01:38:54) und Lefort (01:29:30) sogar persönliche Bestzeiten.

Während in Frankfurt Best-

zeiten gelaufen wurden, lief in Wixhausen beim 2-Hügel-Lauf Jens Preiss (M40) die 3,6km in 14:58 Minuten und kam damit auf den AK 1. Platz. Insgesamt kam er auf den 7. Platz von 24 Männern.

TSG Wixhausen Abteilung Turnen Medaillenplätze bei Einzelmeisterschaft



Wixhausen (lh). Pfungstadt war am 14.03.2026 Austragungsort der diesjährigen Gau-Einzelmeisterschaften im Gerätturnen.

Turnerinnen aus zahlreichen Vereinen kamen zusammen, um sich in einem vielseitigen Wettkampf miteinander zu messen. Auch die TSG Wixhausen war vertreten und stellte sich der Konkurrenz.

Gefordert war ein Vierkampf an den Geräten Boden, Reck, Balken und Sprung. Dabei kam es nicht nur auf Schwierigkeit, sondern vor allem auf eine saubere und sichere Ausführung der Übungen an. Entsprechend eng lagen viele Wertungen beieinander.

Die Turnerinnen der TSG Wixhausen zeigten über den gesamten Wettkampf hinweg konstante Leistungen und präsentierten sich an allen Geräten gut vorbereitet. In einem breit aufgestellten Teilnehmerfeld gelang es ihnen, sich mit sauberen Übungen und Einsatzbereitschaft zu behaupten.

Am Ende des Tages spiegelten sich die Leistungen auch in den Platzierungen wider:

Sandra Weber konnte sich einen hervorragenden 2. Platz sichern, während Katrin Guba sich mit einer überzeugenden Leistung über den 3. Platz freuen konnte. Lara Thumann turnte sich auf Rang 4 ebenso wie Madita Fischer mit einer starken Leistung.

Ebenfalls ein gutes Ergebnis gelang Michelle Tezak mit Rang 5. Im Mittelfeld platzierte sich Sithumi Merlau mit Rang 11, dicht gefolgt von Lotta Uebel mit Platz 17. Leonie Schönhaber erreichte Platz 20, Nicole Plechov Platz 22, Nicola Kawka Platz 24, Luisa Hien le Viet Platz 26, Mila Witt Platz 28 und Ayumi Merlau erturnte den 36. Platz.

Insgesamt kann die TSG Wixhausen auf einen gelungenen Wettkampftag zurückblicken und nimmt viele positive Eindrücke mit in die kommenden Trainingseinheiten.

SGA Fußball SGA macht die Hundert voll

Arheilgen (sb). Nachdem die SG Arheilgen am letzten Wochenende die Tabellenspitze erobert hatte, galt es nun diese, bei der TSG 46 Darmstadt, zu verteidigen. Obwohl im Vorfeld eine eher knifflige Partie erwartet wurde, erwiesen sich die Mannen vom Arheilger Mühlchen dieser Aufgabe gewach-

sen, gewannen deutlich mit 0 : 7 und knackten damit die Marke von 100 erzielten Treffern bereits am 24. Spieltag.

Am kommenden Sonntag (29.03.26) treten beide Teams um 15 Uhr auswärts an. Die 2. Mannschaft bei der SKV Hähnlein und die 1. Vertretung bei der SKG Bickenbach.

SGA Tischtennisabteilung

Damen überzeugen mit fünftem Sieg in Folge

Arheilgen (at). In der Vorrunde endete die Verbandsligapartie der Damen gegen TV Eschersheim mit einem 5:5 Unentschieden. Und auch in der Rückrunde sah es am Sonntagmorgen lange erneut nach einer Punkteteilung aus - denn bis zum 4:4 schaffte es keine Mannschaft sich abzusetzen. Doch dann gelang es den Arheilgerinnen im

hinteren Paarkreuz tatsächlich beide Einzel zu gewinnen und somit freuten sie sich letztlich über einen knappen, aber verdienten 6:4 Auswärtserfolg. Für die Siegzähler sorgten hierbei Andrea Tischer (2), Susanne Koine (2) und Katharina Mader (1) im Einzel, sowie A. Tischer/Birgit Heckwolf im Doppel.

Ihr Draht zu uns

NAWAS Nachbarschafts-Warn- und Alarmsystem

Info-Service Merck (Bandansage):

(06151) 19733

Bei weiteren Fragen:

(06151) 727000

Sicherheitsinformation unter:
www.merck.de/darmstadt

MERCK



LaFleur Immobilien

Verkauf oder Vermietung?
Wir engagieren uns für Ihre Immobilie!
Zurücklehnen, wohlfühlen, aufblühen.

Tel.: 06151 13028 24
Mail: annika.nickel@lafleur-immobilien.de
www.lafleur-immobilien.de



Kinderleichtathletik in Gräfenhausen „SGA-Flummies“ feiern gelungenen Jahresauftakt



Arheilgen (cw). Ersatzgeschwächt und dennoch der Sporthalle Gräfenhausen fand gestern ein spannender Kinderleichtathletikwettbewerb statt - mit dabei das junge und neu formierte U8-Team der SG Arheilgen, das erstmals unter seinem frischen Namen „SGA-Flummies“ an den Start ging. Sieben hochmotivierte Kinder machten sich auf, um sich mit insgesamt neun Mannschaften aus der Region zu messen.

Die jungen Athletinnen und Athleten stellten sich vier abwechslungsreichen Disziplinen: Staffellauf, Reifenhüpfen, Medizinballstoßen und Sprint. Mit viel Eifer, Mut und Teamgeist meisterten die SGA-Flummies ihren ersten großen Auftritt. Am Ende siegte das starke Team

aus Seeheim, während die SGA-Flummies einen respektablen 8. Platz belegten - ein tolles Ergebnis angesichts der großen Konkurrenz und des noch sehr jungen Teams.

Betreut wurden die Kinder von den engagierten, jungen Trainerinnen Emmelina und Lotte, die das Team hervorragend unterstützten und für eine fröhliche und motivierende Atmosphäre sorgten. Für die SGA-Flummies stand dabei weniger die Platzierung als vielmehr der Spaß im Vordergrund - und davon gab es reichlich.

Mit vielen schönen Erlebnissen im Gepäck freut sich das Team nun auf die kommenden Wettkämpfe in diesem Jahr. Für die SGA gingen an den Start: Jakob, Magnus, Mats, Max, Mira, Olivia und Silvan.

WVD-U14 überzeugt mit Teamgeist

Zwei überzeugende Auswärtssiege

Darmstadt (ae). Die U14-Mädchen des WVD haben an einem erfolgreichen Spielwochenende in der NRW-Wasserball-Liga ihre Stärke und Geschlossenheit eindrucksvoll unter Beweis gestellt. Gleich zwei Auswärtsspiele standen auf dem Programm - zunächst beim ASV Aachen am 21.03.26 und einen Tag später beim Uerdingen SV - und beide Male präsentierte sich das Team als geschlossene Einheit mit großer Einsatzbereitschaft.

Beim Auftakt in Aachen setzte der WVD von Beginn an auf eine dominante Defensive und treffsichere Angriffe. Bereits im ersten Viertel erspielte sich das Team zahlreiche Chancen und ging deutlich in Führung. Auch im zweiten Abschnitt überzeugte die Mannschaft mit technischem Können und konsequent ausgespielten Angriffen, während die Defensive stabil stand. Zur Halbzeit war die Partie beim Stand von 12:0 bereits entschieden. Im weiteren Spielverlauf baute der WVD die Führung konsequent aus und ließ sich auch von den späten Treffern Aachens nicht aus dem Konzept bringen. Das Spiel endete mit einem deutlichen 22:2-Erfolg.

Am Folgetag beim Uerdingen SV zeigte das Team erneut Geschlossenheit und Kontrolle.

Nach einem engen ersten Viertel (4:2) fand der WVD schnell ins Spiel und ging mit 8:3 in die Halbzeit. Auch nach der Pause blieb die Mannschaft konzentriert, baute den Vorsprung aus und ließ im Schlussviertel nichts mehr anbrennen. Am Ende stand ein verdienter 13:6-Erfolg, der vor allem auf starkem Teamspiel und hohem Einsatz beruhte.

Beide Siege unterstreichen die Geschlossenheit, den Kampfgeist und die individuelle Qualität der WVD-U14-Mädchen. Trainer, Spielerinnen und Fans können stolz auf dieses Wochenende sein - ein Wochenende, das den Teamgeist und die Stärke der Mannschaft eindrucksvoll zeigte.

Lust, selbst Wasserball zu spielen? Beim WVD ist jede:r willkommen! Mehr Infos und die Anmeldung findet ihr unter www.wv-darmstadt.de/attachment.png.

Wir suchen dringend Sponsoren, die unser Team bei den Auswärtsspielen unterstützen und das Fahren zu den Spielen erleichtern. Jede Hilfe ist willkommen und trägt direkt zum Erfolg der Mannschaft bei!

Ganz herzlichen Dank, auch für Eure Unterstützung!

**ZEITUNG
ERHALTEN?**

**GEBT UNS
BESCHIED!**



per Mail an
info@printdesign24.de



persönlich am Telefon
06 15 1. 78 66 800

FSG LOLA II : SG ARHEILGEN 48:30

Pflichtsieg für die Oarhelljer Mädcher in Lampertheim



Arheilgen (mb). Die Oarhelljer Mädcher konnten im Auswärtsspiel bei Lola II in Lampertheim einen Sieg mit 30:48 einfahren. Nachdem das Hinspiel noch deutlich mit 34:4 gewonnen wurde, präsentierten sich die Begegnung diesmal deutlich umkämpfter - die SGA behielt jedoch klar die Oberhand.

Von Beginn an spielte das Team konzentriert durch und nutzte die sich bietenden Chancen im Angriff konsequent. Besonders auffällig war der viele Platz im Offensivspiel, den die

Mädcher geschickt ausnutzten. Die Lücken in der gegnerischen Abwehr wurden immer wieder gefunden und effektiv verwertet.

Eine herausragende Leistung zeigte Jennifer Hahn, die in der ersten Halbzeit im Tor Paraden beisteuerte und nach dem Seitenwechsel im Rückraum glänzte. Mit insgesamt neun Treffern unterstrich sie ihre Vielseitigkeit eindrucksvoll. Auch Marjan Beutel konnte sich mit wichtigen Paraden auszeichnen.

Im Angriffsspiel überzeugten zudem die Kreisläuferinnen,

die mit starken Sperrern immer wieder gute Abschlussmöglichkeiten kreierte und diese auch nutzten. Über die Außenpositionen sorgten Kim und Jamie mit sehenswerten Treffern für zusätzliche Torgefährde. Einmal mehr treffsicher zeigte sich Romina Kappes, die mit 11 Toren beste Werferin der Partie war.

Trainer Zsolt zeigte sich nach dem Spiel zufrieden: „Guter Angriff, lockere Abwehr.“ Insgesamt war es eine geschlossene Mannschaftsleistung, bei der alle Mädcher ihren Beitrag

leisteten und das Beste aus sich herausholten.

Trotz des deutlichen Erfolgs zeigte sich jedoch auch Verbesserungsbedarf in der Defensive. Die SGA ließ zu viele Gegentreffer zu, insbesondere eine Jugendspielerin der Gastgeberinnen bereitete große Probleme und erzielte starke 16 Tore. Vor allem aus der Distanz von mehr als zehn Metern war sie nur schwer zu kontrollieren, sodass die Abwehr hier nicht immer den nötigen Zugriff fand.

Die rote Karte gegen die Gastgebermannschaft fiel erst zwei Minuten vor dem Ende der Partie und hatte somit keinen entscheidenden Einfluss mehr auf den Spielverlauf.

Mit Blick auf die kommenden Spiele gilt es daher, in der Abwehr noch einmal nachzulegen und sich nicht ausspielen zu lassen. Mit der gezeigten Offensivleistung kann das Team jedoch weiterhin optimistisch nach vorne schauen.

Am Samstag, den 18.04.2026, empfangen wir die TuS Zwingenberg II. Anpfiff ist um 18 Uhr im Merck-SGA-Sportzentrum.

Es spielten: Beutel (Tor), Hahn (Tor +9), Bayer, Discher (je 4), Ucan, Reißer (je 5), Witzel, Weimer, Wesp (je 2), Bieker (3), Appel (1), Kappes (11), Pfau

KLEINANZEIGENMARKT

VERSCHIEDENES

Gratis - Briefmarken- und Münz-Schätzung durch BBA-Experten-Team

Schätzung, komplette Nachlassberatung, sowie Ankauf oder Versteigerung Ihrer Münz- oder Briefmarken-Sammlung durch die TOP-Experten vom Auktionshaus BBA-Therese Weiser Nachf. Jetzt in der Robert-Bosch-Straße 25A in 63225 Langen. 44 Jahre Auktions-Erfahrung und Kunden-Beratung. Ihr persönlicher Termin wartet auf Sie.
www.Auktionshaus-Weiser.de
 ☎ 069-675148
 ✉ kontakt@stampmaster.de

Honig vom Imker

Direktverkauf Imkerei Wesp
 Alle Sorten neu aus 2025
 Immer Dienstags
 von 16:00 bis 19:00 Uhr
 Römergasse 2A, Wixhausen
 oder Termin unter
 ☎ 0179-4364084

Hof-Flohmarkt - ABER ALLES UMSONST!

Einfach stöbern und mitnehmen was gefällt! 26. bis 28.03.2026 bei Kirchberg, Zilleweg 15, Darmstadt-Arheilgen.
 ☎ 0170-860533

RUND UMS HAUS

Yüngül Garten- und Landschaftsbau Hausmeisterservice

Gartengestaltung - Rasen- und Rollrasenanlagen - Pflanzungen und Pflege - Wege und Terrassen - Mauern - Treppen - Pflasterarbeiten - Natursteinpflaster - Plattenarbeiten - Baumfällarbeiten - Hecke schneiden - Teich- und Bachanlage - Zaunbau.
 ☎ 06150-8650030
Mobil 0177-5039679
info@yüngül-garten.de
www.yüngül-garten.de
In der Hahnhecke 9
64291 Darmstadt

Ich biete kleine Reparaturen rund um Ihre Küche und Ihren Haushalt

Erfahrener Handwerker in Kranichstein, mit Schwerpunkt auf Küchen und Wohnmöbel bietet Reparaturen zum fairen Preis (keine Elektrogeräte). Sprechen Sie mich an. Es lohnt sich!
 Mit freundlichen Grüßen,
 Hartmut Fey
 ☎ 06151-9816203
www.dermoebelspezialist.de

PRO-NATUR GARTEN- UND LANDSCHAFTSBAU

...alles im grünen Bereich
 Spezialfällungen, Entsorgung, Hecken- und Gehölzschnitte, Zaun-, Rasen- (Rollrasen), und Teichbau, Natursteinarbeiten, Erd-, Wege-, und Pflasterarbeiten, Winter- und Hausmeisterdienste
Anfahrt u. Beratung kostenlos
Inh. Murat Aksoy
0163-2855212 oder
06150-83190
 E-Mail **info@pro-natur.net**

Dachreparatur und Spenglerarbeiten

Telefon 0163-314 5555

SANIERUNGSMANN GMBH Dachdeckermeisterbetrieb

- Flachdachsanieierung
- Flachdachabdichtung
- Garagenabdichtung
- Dachreparaturen aller Art

☎ 0151-56495607
sanierungsmann@outlook.de

Elektro Service Opper E.S.O.

Ihr Fachbetrieb für Elektroinstallationen

Unsere Leistungen für Sie:
 ✓ Elektroinstallationen
 ✓ Kundendienst & Reparaturen
 ✓ Klingel- & Sprechanlagen
 ✓ Beratung & Planung für Alt- und Neubau

Frank Opper
Tel.: 06151/2786228
Mobil: 0170/2340625
E-Mail: es.opper@iesy.net

Frankfurter Landstraße 37
 64291 Darmstadt

Elektroservice in Arheilgen - zuverlässig & professionell

Sie suchen einen kompetenten Elektriker? Wir bieten Ihnen fachgerechte Elektroinstallationen, Reparaturen, Lampenmontagen, E-Check, Potentialausgleichs Prüfungen sowie viele weitere Dienstleistungen rund um Ihre Elektroanlage - zuverlässig, professionell und kundenorientiert. Kontaktieren Sie uns:
 ☎ 01556 3189194
 ✉ **elektro.schuetzler@gmail.com**
elektro-schuetzler.com
 Wir freuen uns auf Ihre Anfrage!

! Hey - Stop!
net glei fortschmeiße,
des kann mer bestimmt
noch ma schweiße!



KLEINMETALLARBEITEN

MARKUS FÄHRREICH
 • SCHWEIßEN • EDELSTAHL
 • REPARIEREN • STAHL
 • ÄNDERN • ZINKBLECH
 • ANFERTIGEN

01577-2095964

Klein-anzeige inserieren
 ganz einfach online.



IMMOBILIEN & GRUNDSTÜCKE

www.1A-WOHNEN.net

Immobilien & Hausverwaltung · 06150-865105
 Wir suchen ständig Wohnungen und Häuser zum Kauf!
 Arbeiten und Wohnen vereinen
Wir suchen Immobilie oder Grundstück
 im Gewerbegebiet Arheilgen zur Miete oder zum Kauf. Ihr habt oder wisst etwas passendes? Wir freuen uns über alle Tipps und Mithilfe, um unsere Idee zu verwirklichen.
 Chiffre 0712

FAHRZEUGE

Kaufe Wohnmobile, Wohnwagen und Nutzfahrzeuge

Zustand egal, auch mit Mängeln, Schäden und vielen Kilometern.
Bitte alles anbieten, zahle bar.
 ☎ 06158-9418001
mobil 0174-596206

VESPA-VESPA Suche privat alten Vespa-Roller, Zustand egal, alles anbieten. Auch Lambretta, Zündapp, Honda Monkey u. Dax.
 ☎ 0151-19700070
 ✉ **herbst-u2@web.de**

Kaufe Boote, Yachten, Jetskis

Wir kaufen Motorboote, Yachten, Sportboote & Klassiker, Wasserskiiboote oder ähnliche Motorboote aller Größen.
Bitte alles anbieten!
 ☎ 0173-3087449
 ☎ 06158-6086991

KAUFE MOTORRÄDER

ALLE MARKEN ALLE MODELLE
 Quad, UTV, Chopper, Enduro, Beiwagen, E-Roller oder E-Bikes. Auch mit Mängeln oder Unfall. Bitte alles anbieten, zahle bar.
Telefon 06158-608 69 91
oder 0173-308 74 49

KFZ-ANKAUF

FAIRE PREISE SOFORT BARGELD
 PKWs · Busse
 Geländewagen
 Wohnmobile
 Wohnwagen
 Oldtimer · Motorräder Anhänger · LKWs
alle Marken · alle Modelle auch ohne TÜV mit Mängel
Unfallwagen · Baujahr km-Stand · Zustand egal
Alles anbieten!
Telefon 06158-608 69 88
oder 0173-308 74 49

Wir kaufen Wohnmobile + Wohnwagen
 ☎ 03944-36160
www.wm-aw.de Fa.

KFZ-ANKAUF VOM FACHHÄNDLER - KOMPETENT & DISKRET

Wir kaufen PKW und Transporter aller Marken - auch mit Mängeln, Unfallschäden, ohne TÜV oder hoher Laufleistung. Kostenfreie Bewertung, faire Wertermittlung, keine Lockangebote. Besichtigung bei Ihnen vor Ort möglich, Bezahlung wahlweise in bar oder per Überweisung.
Buchholz Automobile
Mobil: 0157 72151892

KAUFMANN
 Sie möchten Ihre Immobilie vermieten oder verkaufen?
 Rufen Sie uns an!
 Fachkompetenz und Erfahrung für Ihre Immobilie.
☎ 06150 - 5417177
 - www.ek-imm.com -

Familie sucht Grundstück zum Kauf
 Junge Familie mit Kleinkindern sucht in Arheilgen ein Grundstück in ruhiger Wohnlage zum Kauf (gerne auch mit Bestandshaus). Wir möchten uns durch Renovierung/Neubau langfristig ein neues Zuhause schaffen. Über Angebote oder Hinweise freuen wir uns sehr!
 ☎ 0176-96079822
 ✉ **bonai87@gmx.de**

STEUERN & FINANZEN

Steuern?

Wir machen das.
 Christina Bassenauer
 Steuerfachwirtin
 DIN77700-zertifizierte
 Beratungsstelle
 Trinkbornstraße 21
 64291 Darmstadt-Wixhausen
 ☎ 06150 9907 14
 christina.bassenauer@vlh.de
 Vereinigte Lohnsteuerhilfe e.V.
www.vlh.de
 Wir beraten Mitglieder im Rahmen von § 4 Nr. 11 StBerG.

ENTRÜMPELN & ENTSORGEN

Entrümpelungen Gräver Darmstadt
 Ob Garage, Keller, Wohnung, Haus - wir räumen für Sie alles aus. Diskrete Räumung von Messi Wohnungen. Tapeten-, Teppichbodenentfernung. Ehrlich - sauber - zuverlässig. Festpreisgarantie. Alle Gegenstände werden direkt verladen - kein Ablagern an der Straße, keine Einsicht oder Entnahme für dritte Personen. Besichtigung und Anfahrt kostenfrei, auch nach Feierabend und an Sonntagen. Fachgerechte Entsorgung mit Entsorgungsnachweis.
 ☎ 06151-9679373

Entrümpelungen Fa. G&G aus Darmstadt schnell - sauber - faire Preise
 Wir entrümpeln alles vom Keller bis zum Speicher besenrein. Fachgerechte Entsorgung in den entsprechenden Stationen
Anfahrt, Besichtigung und Angebotserstellung kostenfrei
 Verwertbares (im Rahmen einer Entrümpelung) wird selbstverständlich angerechnet.
 ☎ 06151-159 499 5

STELLENMARKT

Sei Dabei! Wirke mit!

Zur Verstärkung unseres Teams suchen wir zum nächstmöglichen Zeitpunkt

Schulhausmeister/in (w/m/d), beim Eigenbetrieb Immobilienmanagement (IDA)
 EG 5 TVöD, Vollzeit (Teilzeit möglich), unbefristet
Kennziffer: 2/78

Auf unserem Online-Bewerbungsportal auf <https://karriere.darmstadt.de/stellenangebote.html> finden Sie die ausführlichen Stellenausschreibungen sowie weitere tagesaktuelle Stellenangebote. Bewerben Sie sich noch heute!

Wissenschaftsstadt Darmstadt
 Der Magistrat - Personalabteilung -

Zuverlässige Frau sucht Putzstelle
 Nette und gründliche Haushaltshilfe für Privathaushalt in Darmstadt-Arheilgen sucht für ca. 2-3 Stunden pro Woche eine Stelle.
 ☎ 0176-71244871

Suche Putzstelle in Arheilgen.
 ☎ 06151-2767979

KÖRPER & GEIST

Sie benötigen Ergotherapie?

TATENKRAFT ERGOTHERAPIE
 Albrechtstraße 1
 64291 DA-Arheilgen
06151-493 49 43
 www.tatenkraft.de
 Hausbesuche sind möglich!

FUSSPFLEGE

Sie möchten schöne und gepflegte Füße haben?

Dann steht Ihnen Ihre mobile **Fachfußpflegepraxis** **Simone Reitz** Jägertorstr. 10, 64291 Darmstadt gerne zur Verfügung.
 Gerne besucht Sie meine Kollegin **Ewelina Christel** zuhause!
 Wir freuen uns auf Ihren Anruf!
 ☎ 06151-8507778 oder 0160-8049925

Sylvia's Fachfußpflege
 Gut lebt man auf schönen Füßen
Fachfußpflegepraxis Sylvia Keller-Holz
 Im Erlich 106
 64291 Darmstadt
 ☎ 06151-6013302 oder 0175-3612913

ANTIQUITÄTEN

Thomas kauft an Perücken, Puppen, Ferngläser, Bleikristall, Silberbesteck, Bernstein, Teppiche, Nähmaschinen, Uhren, Möbel, Gardinen, auch Haushaltsauflösungen. Kaufe auch Zahn- und Bruchgold. Kostenlose Beratung und Werteschätzung. Zahle Höchstpreise, 100% seriös und diskret, Barabwicklung vor Ort.
Mo.-So. 8-20 Uhr
 ☎ 06074-8456604

Die alte Uhr Nachlassverwaltung, Ankauf aller Antiquitäten, Briefmarkennachlässe, Münzen, Reparaturen. Dieburger Str. 32, Darmstadt 15-18 Uhr (außer Mi.).
 ☎ 06151-782615

AUFLÖSUNG SUDOKU

9	2	7	4	3	5	1	8	6
5	4	8	6	1	7	9	2	3
3	1	6	2	9	8	7	4	5
8	7	5	1	4	6	3	9	2
2	6	3	8	5	9	4	7	1
4	9	1	3	7	2	5	6	8
6	5	9	7	2	1	8	3	4
7	3	2	5	8	4	6	1	9
1	8	4	9	6	3	2	5	7



Einladung zum
Café-Vielfalt
Austauschtreffen Inklusion



Am Dienstag, den
7. April 2026 ab 17:00 Uhr
im Café Schee,
Kiefernweg 30 in Erzhausen

Naturführung für Menschen mit Hörsehbehinderung und Taubblindheit

am 18.04.26 im Nordpark in Frankfurt a.M.

(js). Wie fühlt sich die Rinde eines Baumes an? Wie riecht eine Wiese im Frühling? Die Hessische Beratungsstelle für Menschen mit Taubblindheit und Hörsehbehinderung lädt für Mitte April zu einer Erkundung am Fluss Nidda im Frankfurter

Nordpark ein. Dort gibt es dicke Bäume an einem alten ruhigen Teil des Flusses. Hier leben Biber und Eisvogel. Auf dem Weg durch die Natur gibt es viel zu tasten und zu riechen. Die Führung übernehmen zwei Naturführerinnen. Interessierte treffen

sich am Parkplatz vom Grillplatz Nordpark (Homburger Landstraße 600, 60437 Frankfurt a. M.). Die nahe gelegene Bushaltestelle heißt Nordpark/Alter Flugplatz. Gebärdensprachdolmetschende sind dabei.

Es wird um Anmeldung unter tbi-beratung@blista.de gebeten.

Anmeldedfrist: 01.04.26
 Veranstaltungstag: Samstag, 18. April 2026,
 Uhrzeit: 13:00-15:00 Uhr

Mutmaßliche Giftköder Polizei bittet zur Vorsicht

Darmstadt (ots). Im Laufe des Samstags (21.3.) haben mehrere Zeuginnen und Zeugen telefonisch und per Onlineanzeige die Polizei in Darmstadt kontaktiert und verdächtige Gegenstände gemeldet, bei denen es sich um Giftköder handeln könnte. Diese wären im Bereich des Oberfelds und der Lichtwiese ausgelegt gewesen. Eine Zeugin hatte zudem vier orangefarbene und etwa 2 Zentimeter große

Gegenstände in der Verlängerung des Seiterswegs gefunden und beim 1. Polizeirevier abgegeben. Ob es sich dabei tatsächlich um Giftköder handelt, muss jetzt geklärt werden. Mit den weiteren Ermittlungen ist die Diensthundestaffel des Polizeipräsidiums Südhessen betraut. Hundehalterinnen und Hundehalter sind zudem angehalten, beim Ausführen ihrer Vierbeiner äußerst aufmerksam zu sein.



06150/123 13 **0151/72500777**
 Inh. Anna Pabst, Erzhausen



Kinder- und Jugendförderung
 Hauptstr. 12, 64390 Erzhausen
 06150-9767-29
kjuf@erzhausen.de
 Alle Infos findest du auf unserer Homepage unter:
<https://kjuf.erzhausen.de>

Kochkulturabend



KOMM VORBEI UND ENTDECKE KÖSTLICHE KULINARISCHE UND KULTURELLE BRÄUCHE AUS VERSCHIEDENEN LÄNDERN!
 ERLEBE EINE ANGENEHME UND UNTERHALTSAME ATMOSPHÄRE MIT UNS UND DEINEN FREUNDEN!
 ALLE ALTERSGRUPPEN SIND WILLKOMMEN!

**GEKOCHT WIRD TÜRKISCH
 MIT NURTEN SEIBOLD**
 Freitag, 17. April 2026 um 17:00 Uhr

UNKOSTENBEITRAG
 Kinder & Jugendliche 7,50€ / Erwachsene 9,50€

ANMELDUNG UNTER: 06150-9767-29 ODER [KJUF@ERZHAUSEN.DE](mailto:kjuf@erzhausen.de)
 BIS 15.04.2026

LESERBRIEFE

Leserbrief

Offener Brief an die Parteien SPD, CDU und Grüne in Erzhausen

In Erzhausen ist die Zeit für eine Koalition der Willigen, aus SPD, CDU und Grüne, gekommen. Fast 60% der Erzhäuser Wähler haben die bekannten Parteien gewählt und vertrauen darauf, dass diese ein nachhaltiges Zukunftsprogramm für Erzhausen aufstellen und realisieren. Ich denke, dass ist am besten als feste Koalition dieser drei Parteien möglich. Auch mit Koalitionszwang, wie das früher in der Gemeindevertretung üblich und möglich war, wie ich aus eigener Erfahrung weiß.

rückgeworfen, als nach Vorne gebracht. Dies kann man deutlich an den Nicht-Erfolgen der letzten beiden Wahlperioden, unter maßgeblicher Führung der GfE, sehen und im Geldbeutel (Grundsteuer) spüren. Nichts ging voran in Erzhausen und es sollte doch möglich sein, dass drei alt eingesessene Parteien mit einer ausreichenden deutlichen Mehrheit, von 15 gegen 10 Sitze in der Gemeindevertretung, die richtigen Weichen für Erzhausen stellen können. Der Verein GfE hatte ja auch mit einem deutlich besseren Wahlergebnis gerechnet und wurde enttäuscht.

den Ort in allen Bereichen für Ältere und Jüngere attraktiv und lebenswert zu machen. Dieses Konzept wurde immer wieder versprochen, aber nichts ist in Sicht. Man wurstelt halt so vor sich hin und fängt da und da teure Projekte für die Bürger an. Die genannten drei Parteien haben doch einige Überschneidungen in ihren Wahlprogrammen, die eine Koalition, mit entsprechendem gemeinsamen Programm und Inhalten, ermöglichen sollte. Mit fast 60% der Bürger, weiß man eine deutliche Mehrheit hinter sich. Das ist meine Deutung des Wahlergebnisses und ich weiß, dass viele Erzhäuser Bürger so denken.

In ganz strittigen Fragen, kann auch mal eine Abstimmung frei gegeben werden. Das bisherige agieren in der Gemeindevertretung mit wechselnden Mehrheiten, ist krachend gescheitert. Das hat Erzhausen eher zu-

Anfangen könnte man mit einem ganzheitlichen Verkehrskonzept und darauf aufbauen,

Franz Josef Kessler
 Dreieichring 22, Erzhausen

Leserbrief

Reaktion auf den Leserbrief von Stefan Nold vom 19. März

Lieber Herr Nold, wie Sie sehe ich, wie Selbstdarstellungen und Realität auseinanderklaffen. Vor einigen Monaten war ich in einer Erzhäuser Bäckerei. Unter den Einkaufenden kam das Thema auf von der schlimmen Medienutzung des Nachwuchses. Jeder neue Kunde hatte etwas dazu beizutragen. Dann sagte die Verkäuferin: „Wir haben das gemacht!“

nicht klar, dass die digitalen Medien-Blasen, in denen sie sich täglich bewegen, ein Quell von exorbitanten Falschinformationen sind.

Mir geht das Herz auf, wenn einmal jemand den Mumm hat, das auszusprechen. Und wenn der etwas ändert. Eigentlich haben wir als Nutzer die größte Macht, lassen diese aber aushebeln von zu groß gewordenen Firmen, denen es vor allem darum geht, ihre Einnahmen und ihre Macht weiter auszubauen. Wir lassen das nicht nur laufen, wir unterstützen das, mittlerweile seit Jahrzehnten. Gegen besseres Wissen. Denn praktisch alle Medien weisen darauf hin, damals, als es noch nicht ganz so schlimm war, bis heute, wo alles immer extremer wird.

Natürlich braucht das Internet auch Suchmaschinen. Aber warum einer der schlimmsten Firmen nutzen? Die Suchmaschine auszuwechseln dauert etwa einen Klick oder Touch. Die großen Onlinefirmen sind zu einem großen Teil verantwortlich für die Umstände, die wir heute zu beklagen haben. Aufreger treiben die Nutzungszahlen hoch. Sie polarisieren und monopolisieren, machen Menschen überflüssig, lauschen uns so aus, dass jeder Spionage- oder Science-Fiction-Film in der Mottenkiste verschwinden kann.

lassen mit den ganzen „neuen Medien“ – und schweigen auch nicht über das schlechte Vorbild der Erwachsenen. In einer ZDF-Sendung hieß es kürzlich sinngemäß: „Die Beweise für das schlimmste Süchtigmachen von Social Media sind da. Die Konzerne leugnen und es wird noch Jahre so weiterlaufen. Ganz so wie es in den 1960ern mit dem Rauchen war.“ Die wenigsten wollen so etwas wissen, sagt übrigens auch ChatGPT, sondern sie suchen nach einfachen Antworten und Bestätigung.

Sie belasten die Umwelt extrem, denn Streaming und Künstliche Intelligenz kommen nicht aus der Steckdose. Sie sorgen dafür, dass die Falschen an politische Macht kommen und verbünden sich mit ihnen, um ihre Erfolgswelle nicht zu gefährden.

Was ich bei Wikipedia über Baud lese, klingt so, als sei er erheblichen Falschinformationen aus dem Internet aufgefressen, die er weiterverbreitet hat. Und dass diese EU-Sanktionen in der Schweiz überhaupt nicht greifen.

Wie ich darauf komme? Weil die Parteiunterstützerin, die Sie in Ihrem Brief erwähnen, den von Ihnen erwähnten NATO-Mitarbeiter googeln wollte. Ich dagegen habe direkt bei Wikipedia nach Jacques Baud geschaut. Viele Leute antworten mir bei so einem Hinweis, dass bei Wikipedia auch mal Falschinformationen aufgetaucht sind. Gleichzeitig machen sie sich

Medien warnen inzwischen davor, dass KI für manche Kinder zum besten Freund geworden ist. Die Sozialkompetenz leidet. Und lernen muss man dann scheinbar auch nicht mehr. Obwohl KI in 40 bis 50 Prozent seiner Antworten Fehler ausgibt. Medien warnen seit Dekaden davor, die Kinder alleine zu

Wenn Parteien und Vereine damit werben, dass sie auf Facebook aktiv sind und auf Instagram und WhatsApp, was alles derselben schlimmen Firma gehört, und auf keiner Alternative wie Signal, Mastodon oder Bluesky, dann bleibt das Internet wohl noch länger „Neuland“ als dass Suchmaschinen überhaupt noch genutzt werden und die KI übernimmt. Die digitale Kompetenz und Verantwortung ist so klein als hätte man seit vielen Jahren grundlegende Vokabeln nicht gelernt.

Marco Trotta
 Goethestr. 7, Erzhausen

Amputierten-Treffen

(ah). Am Donnerstag, dem 2. April 2026 um 18.00 Uhr findet das nächste AMPU-Treffen-AGIL in der Gaststätte Bürgermeister-Pohl-Haus, in 64291 Darmstadt-Wixhausen, Im Appensee 26 statt.

Hier trifft sich die Selbsthilfegruppe AGIL e.V. (Amputierte ganz im Leben) um untereinander und mit neuen Betroffenen und ihren Angehörigen Infos, Tipps und Tricks auszutauschen, wie man nach der Amputation wieder ins Leben findet und die Schwierigkeiten in der ungewohnten Situation meistern kann.

Bei Fragen erreichen sie das AMPUFON-AGIL unter 06151-307 6756. Wir rufen gern zurück.

„Was den Ort bewegt.“



printdesign24

Wir-in-Erzhausen

Erinnerung an „Der Datterich“

Erzhausen (we) Am 31. März fahren wir um 13:47 Uhr (bitte 15 Minuten vorher da sein) mit der S-Bahn zur Aufführung „Der Datterich“. Bitte achten Sie darauf, dass auf der Rückseite der Eintrittskarte Ihr personalisierter Fahrschein aufgedruckt ist. Sollte dies nicht der Fall sein, bitte mit dem auf der Vorderseite angegebenen Code nachholen. Nur dann ist eine kostenlose Fahrt möglich.

In Darmstadt bleibt noch etwas Zeit für einen Stadtbummel/Kaffee/Eis.

Nach Vorstellungsende, auf vielfachen Wunsch wieder Einkehr im „Braustübl“ am Darmstädter Hauptbahnhof. Für alle angemeldeten TeilnehmerInnen wurden Plätze reserviert.

Viel Spaß bei der Lokalposse „Der Datterich.“
 Eventuelle Rückfragen an: epost@wir-in-erzhausen.de

TRAUER



Es ist schwer einen geliebten Menschen zu verlieren.

Herzlichen Dank
 allen, die ihm im Leben ihre Zuneigung und Freundschaft schenkten, ihn im Tode ehrten und in stiller Verbundenheit ihre Anteilnahme erwiesen haben.

Erwin Mertz
 † 20.02.2026

Im Namen aller Angehörigen
Monika und Klaus Mertz

Erzhausen, im März 2026



Kaspar Bestattungen

Wir begleiten Sie von der ersten Minute an.

Gräfenhäuser Str. 4a
 64390 Erzhausen
 T. 06150-5451166
www.kaspar-bestattungen.de



PIETÄT Andrä Jederzeit erreichbar!

Tel. 06150 82781

Bahnstraße 40a
 64390 Erzhausen

www.pietät-andrä.de